



Rapport d'activité 2022

evolem
Citoyen

SOMMAIRE

Le mot du président	03
Chiffres clés 2022	04
Notre vision et nos axes d'engagement	05
Agir ensemble	06
Accompagner l'orientation des jeunes	07
Favoriser l'accès à l'emploi des jeunes	14
Lever les freins à la formation et à l'emploi des jeunes	20
Mécénat de compétences	26
Le mentorat chez Evolem	28
Rencontres chez Evolem	29
Evolem Citoyen au cœur d'un écosystème	30
Notre ambition pour 2023	31



LE MOT DU PRÉSIDENT

Evolem Citoyen un outil d'innovation sociale

Le fonds de dotation Evolem Citoyen, créé en 2013, à l'initiative de Bruno Rousset s'inscrit dans la continuité de son engagement social pour contribuer à une société plus équitable et plus solidaire.

Avec Evolem Citoyen, Bruno Rousset souhaite soutenir des projets en faveur de la formation et de l'emploi des jeunes, fortement impactés par le chômage.

Bruno a transmis des valeurs fortes qui guident notre action au quotidien et notre engagement pour soutenir des initiatives qui s'attaquent au déterminisme social et qui répondent aux besoins peu ou mal couverts des jeunes en difficulté d'accès à la formation ou à l'emploi.

Aujourd'hui, en France, et malgré le dynamisme du marché du travail, près de 13 % des jeunes de 15 à 29 ans ne sont ni en emploi, ni en études, ni en formation et le taux de chômage des non diplômés est quatre fois supérieur à celui des diplômés d'un niveau supérieur à Bac+2.

C'est pour cette raison que notre engagement, à travers Evolem Citoyen, intervient à plusieurs niveaux du parcours du jeune pour prévenir les ruptures en soutenant des initiatives porteuses de solutions qui sécurisent les trajectoires des jeunes. Nous tentons également d'apporter une réponse innovante aux difficultés rencontrées par les jeunes en situation de vulnérabilité qui font souvent face à un cumul de désavantages dans leur parcours (précarité sociale plus forte, manque de ressources matérielles, relationnelles, scolaires) vers l'insertion et l'autonomie.

Cette année, nous avons donc poursuivi notre mission en soutenant des expérimentations, l'amorçage et le développement de projets qui proposent des solutions concrètes et innovantes aux défis sociaux et éducatifs de notre temps.

Par ailleurs, pour contribuer à l'avancée des connaissances et éclairer nos choix d'action, nous avons lancé une étude nationale sur le Mentorat, co-pilotée avec le Collectif Mentorat, qui a vocation à établir un état des lieux de l'existant mais aussi, à envisager de manière critique les possibilités d'amélioration des actions de mentorat en France. Cette démarche, inédite et collective, fondée sur l'expérience des 72 associations qui composent le Collectif Mentorat, nourrira la réflexion des pouvoirs publics et des entreprises sur les actions favorisant l'accompagnement des jeunes.

En 2022, notre fonds de dotation a soutenu 17 projets au profit de 721 jeunes.

Je tiens ici à remercier l'équipe qui porte au quotidien notre projet et anime les relations avec les associations et les membres de notre comité consultatif pour leurs disponibilité, conseils et expertises, précieux pour notre action.

2006 : CRÉATION DE LA FONDATION ENTREPRENEURS DE LA CITÉ

2008 : CRÉATION DE LA FONDATION APRIL

2013 : CRÉATION EVOLEM CITOYEN

2019 : EVOLEM EST COFONDATEUR DE L'ENTREPRISE DES POSSIBLES



Nicolas Rousset

Président

CHIFFRES CLÉS 2022

17 PROJETS SOUTENUS DONT **8** NOUVEAUX EN 2022



721 BÉNÉFICIAIRES IMPACTÉS

574 Orientation

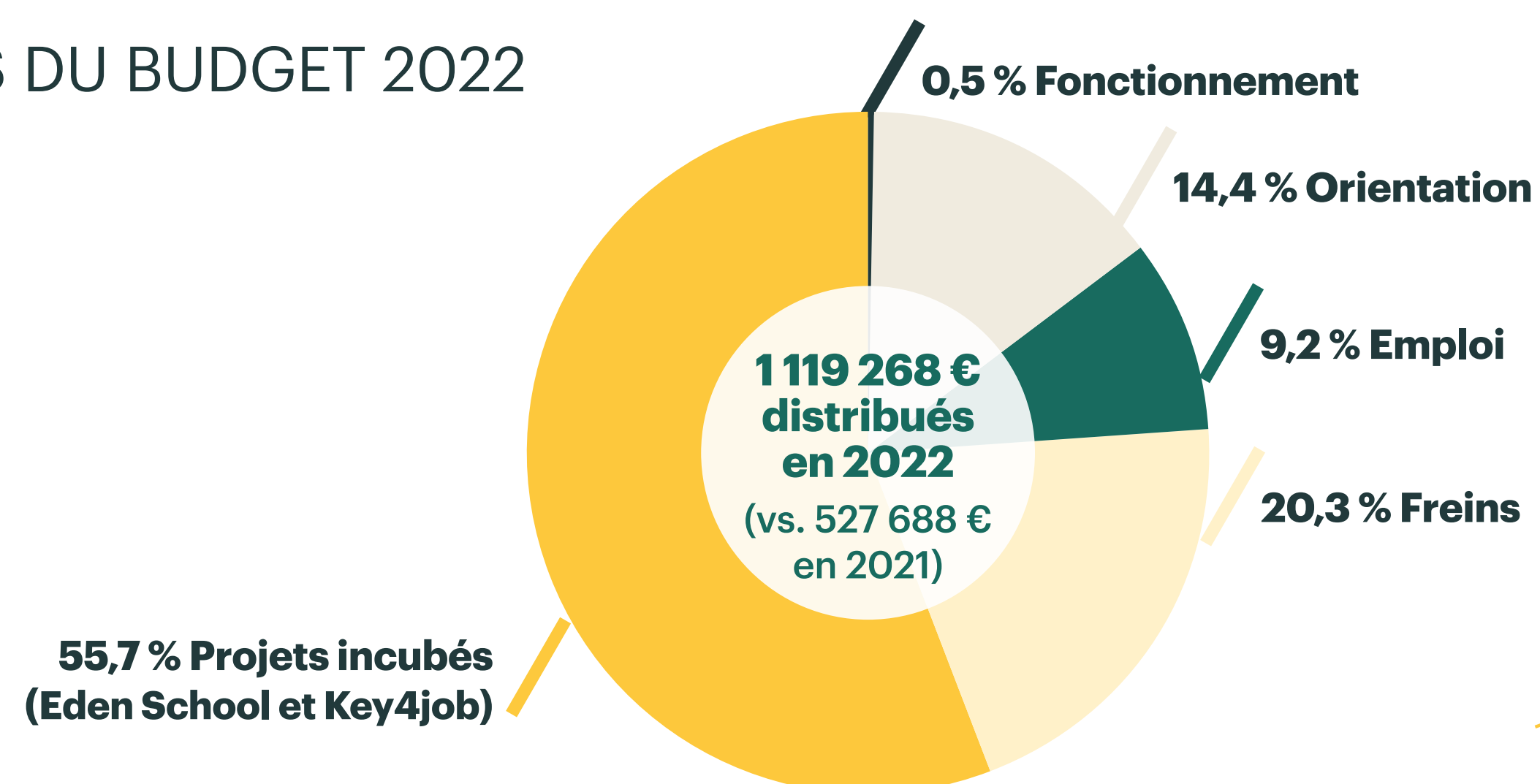
71 Accès à l'emploi

76 Freins à la formation et à l'emploi

16 PARTENAIRES ASSOCIATIFS

331 HEURES DE MÉCÉNAT DE COMPÉTENCES DES COLLABORATEURS EVOLEM AU PROFIT D'UNE 10^E D'ASSOCIATIONS SOUTENUES PAR EVOLEM CITOYEN

EMPLOIS DU BUDGET 2022



NOTRE VISION ET NOS AXES D'ENGAGEMENT

Le fonds de dotation Evolem Citoyen s'engage depuis 2013 pour faciliter l'insertion professionnelle des jeunes en soutenant des projets à forte composante d'innovation sociale.

Agir en amont sur l'orientation pour élargir l'horizon des possibles des jeunes fragilisés.

Avoir un impact sur l'insertion professionnelle durable des jeunes les plus fragiles.

Contribuer à lever les freins à la réussite scolaire, à la formation et à l'accès à l'emploi en soutenant des initiatives porteuses de solutions pour pallier aux difficultés d'accès au logement des jeunes et à leur précarité financière.

Nous encourageons le développement d'idées nouvelles qui contribuent à faire bouger les lignes pour **donner à chaque jeune les moyens de trouver sa place dans notre société à la hauteur de ses ambitions**. L'égalité des chances et la lutte contre les déterminismes sociaux constituent le fil rouge de notre engagement.

Nous accompagnons les projets au démarrage tout comme dans des phases de déploiement ou d'essaimage.

Nous co-construisons des projets innovants avec nos partenaires pour répondre à des besoins sociaux peu ou mal couverts en lien avec nos axes d'intervention.

Investis dans une démarche de venture philanthropy, nous nous engageons à contribuer durablement au **renforcement de la capacité de nos partenaires à produire un impact social significatif**.

Cet engagement passe également par le mécénat de compétences. Les collaborateurs Evolem se mobilisent fortement pour contribuer à l'accompagnement des projets soutenus par le fonds.

AGIR ENSEMBLE

MEMBRES DU CONSEIL D'ADMINISTRATION

Le Conseil d'Administration se réunit 2 à 3 fois par an.



Nicolas Rousset
Président



Marie-Christine Varnier
Trésorière



Samuel Saucourt
Secrétaire

MEMBRES DE L'ÉQUIPE OPÉRATIONNELLE

Evolem met à disposition du temps de collaborateurs pour piloter et animer le fonds de dotation.



Julie Viloing
Chargée de mission RSE & philanthropie - pilote du fonds de dotation Evolem Citoyen



Margot Villié
Alternante chargée de mission RSE

MEMBRES DU COMITÉ CONSULTATIF

Le Comité Consultatif se réunit 3 fois par an :

2 fois pour valider les engagements et une fois pour réfléchir aux orientations et positionnement d'Evolem Citoyen.

Un grand merci aux membres de notre Comité Consultatif qui participent au processus de sélection des projets, pour leur bienveillance, leur implication et leur engagement précieux pour notre action.



Abdel Belmokadem
Directeur Nes & Cité



Hayat Boaira Directrice
Directrice Projet
Territoires Zéro Chômeur
à Villeurbanne



Stephan Galy Président
Président fondateur
de l'IRIIG



Faustine Waeckel
ESS, projets à impact social
Stratégie, développement et
approche systémique



Théo Dejours
Investment Manager
chez Evolem

« J'ai rejoint le comité consultatif d'Evolem Citoyen avec un sentiment d'alignement. Son activité philanthropique est véritablement ancrée dans la réalité des porteurs de projet. Ils sont soutenus financièrement selon une approche globale et un temps adapté à la mise en œuvre des projets. Ils sont écoutés dans leurs difficultés pour se voir proposer des soutiens utiles tant en termes de réflexions stratégiques d'outillage au quotidien. Un équilibre d'intervention finement construit et tout à fait pertinent, à mon sens, pour réellement participer, en tant que fonds, à la maximisation de l'impact social des structures soutenues. »

Faustine Waeckel



EVOLEM
CITOYEN
EN ACTION



**Accompagner
l'orientation
des jeunes**

AXE ORIENTATION

7 projets dont 2 nouveaux

ENJEUX :

- / Lutter contre le décrochage scolaire, l'auto-censure et le déterminisme social
- / Donner les moyens aux jeunes de choisir leur orientation et de ne pas la subir
- / Lever les obstacles psychologiques, sociaux et/ou culturels qui peuvent freiner l'accès des jeunes à la formation et à l'enseignement supérieur
- / Prévenir les difficultés d'insertion professionnelle



« J'avais besoin de conseils pour aller plus facilement vers les gens et leur proposer de l'aide. Les retours de l'équipe m'ont fait réfléchir à des actions concrètes pour que les gens aient plus facilement confiance en moi. Ça m'a permis de porter mes engagements. Merci infiniment ! »

Imen, élève en classe de seconde à Strasbourg



Quand elle a contacté Rêv'Elles, Ismahane était en décrochage scolaire (arrêt de l'école pendant une première année de CAP) avec une situation familiale complexe. Nous l'avons mise en lien avec la mission locale pour qu'elle bénéficie d'une aide financière qui lui permet aujourd'hui de reprendre des études à la rentrée, un bac Pro commerce/vente. Elle cherche activement un emploi dans la vente et Rêv'Elles continue de l'aider dans la construction de son CV et dans la recherche de son alternance.

« J'ai beaucoup aimé cet accompagnement, j'ai appris à me connaître ainsi qu'à réussir à visualiser mon projet. J'ai également intégré un collectif bienveillant et connu de belles personnes. »

Ismahane, 19 ans, originaire de Rillieux-la-Pape



COMMENT LUTTER CONTRE L'AUTO-CENSURE ET FAVORISER LE POUVOIR D'AGIR DES JEUNES FILLES AU MOMENT DE LEUR ORIENTATION ?

En effet, les modalités d'accès à l'emploi des femmes varient significativement entre les territoires. Le taux de chômage des habitantes des quartiers prioritaires de la politique de la ville est 2,6 fois supérieur à celui des femmes des autres quartiers.

L'association / Créée en 2013

L'association Rêv'Elles a été créée par Athina Marmorat sur le constat de manques identifiés dans l'orientation des jeunes filles vivant dans les quartiers populaires (estime de soi, auto-censure, manque de modèles identificatoires).

Missions : Inspirer, motiver et accompagner ces jeunes femmes dans leur épanouissement personnel et professionnel grâce à des outils dédiés et une communauté d'entraide leur permettant d'envisager des projets en cohérence avec leurs ambitions.

Ambition : Que chacune devienne actrice de son parcours professionnel et de sa vie !

1 000

jeunes filles ont participé au parcours Rêv'Elles Ton Potentiel

76 %

des jeunes filles se sentent mieux outillées pour construire leur projet d'avenir

250

C'est le nombre de femmes Rôles Modèles qui, par leurs témoignages et leurs conseils, soutiennent les participantes aux programmes



Notre soutien

En soutien de l'antenne AuRA Rêv'Elles sur la période 2022-2024, Evolem Citoyen a permis :

- La poursuite de l'ancrage de l'association sur le territoire de la métropole de Lyon - soutien du programme « Rêv'Elles ton Potentiel »
 - Le déploiement du nouveau programme « RVL Connect » (post expérimentation 2022)
 - L'appui à la réalisation d'un diagnostic sur un autre département de la région AURA dans le cadre d'un essaimage régional de l'association
- L'objectif est d'impacter 300 nouvelles jeunes femmes de 14 à 25 ans, originaires de milieux modestes, scolarisées (80 %), en décrochage scolaire (10 %) ou en recherche d'emploi (10 %).

COMMENT INSPIRER ET AIDER LES JEUNES À TROUVER LEUR RÉPONSE À « TU FERAS QUOI PLUS TARD » ?

Dans les quartiers prioritaires de la politique de la ville (QPV), le taux de chômage est près de 3 fois supérieur à la moyenne nationale et parmi les 15 à 29 ans, 29 % ne sont ni en emploi, ni en études, ni en formation.

L'association / Créée en 2021

L'association « Tu feras quoi plus tard ? », présidée par Armand Cosseron, prône l'égalité des chances pour aiguiller les 16-25 ans dans leur réorientation professionnelle.

Elle se décrit comme un média participatif pour une orientation professionnelle inclusive et s'adresse particulièrement aux décrocheurs scolaires, aux étudiants, aux personnes en situation de handicap et aux habitants de territoires isolés.

Missions :

- Inspirer avec un média pour révéler le champ des possibles et valoriser de nouveaux modèles de réussite et proposer des solutions d'orientation.
- Accompagner avec une académie pour développer la compétence à s'orienter, tout au long de la vie.
- Mobiliser avec le mouvement #OrientationForGood/

Ambition : Pour construire l'avenir que l'on souhaite, nous devons avancer ensemble en prenant en compte nos différences.

+ de 3 200

étudiants et jeunes actifs ciblés

50

experts de l'orientation réunis dans un guide 2023

19

podcasts produits / 6 000 écoutes

9

ateliers réalisés auprès de 160 collégiens de quartiers populaires en Île-de-France et Normandie en 2022



Notre soutien

Le soutien 2022 de l'association a permis :

- La transition d'un « podcast » vers un « média » participatif autour de l'orientation inclusive et le lancement de la saison 2 du podcast
- Le déploiement des ateliers gratuits pour des collégiens et lycéens
- L'apparition de contenus vidéo sur TikTok et des lives réseaux sociaux

COMMENT MIEUX INFORMER ET GUIDER LES JEUNES POUR UNE ORIENTATION CHOISIE ET NON SUBIE ?

Selon le baromètre 2022 de l'Étudiant, un jeune sur deux n'a pas eu le sentiment d'être bien accompagné pour faire ses choix d'orientation. Ils ont notamment manqué de contacts avec des professionnels du secteur qui les intéressent, de visibilité sur les options qui s'offraient à eux et de contacts avec des étudiants du niveau supérieur. De plus, trop de jeunes se limitent encore dans leur orientation et se privent par méconnaissance ou par autocensure de l'accès à certaines filières.

La plateforme / Créée en 2015

Key4job est un guide en ligne - gratuit - qui inspire et conseille les jeunes dans leur orientation et leur recherche d'emploi. Il recense les initiatives, les projets et les dispositifs favorisant l'emploi des jeunes autour de 5 rubriques (orientation, emploi, entrepreneuriat, freins périphériques, rebond).

Key4job est également présent sur les réseaux sociaux avec 1541 followers sur Instagram et 2271 sur Facebook.

Un podcast « Galères de Jeune » a été lancé en 2018 qui donne la parole aux jeunes pour les jeunes. Au micro, ils partagent leur parcours de vie, leur cheminement, les galères rencontrées et les solutions mobilisées.

85

épisodes produits

18

épisodes diffusés pour 64 920 écoutes en 2022



Notre soutien

De mai 2022 à mars 2023, les étudiants de l'Executive MBA de l'IRIIG à travers une mission « coup de pouce » nous accompagnent dans la réflexion pour repositionner et faire évoluer cet outil au regard des préoccupations actuelles des structures qui accompagnent les jeunes dans leur orientation et accès au premier emploi.

L'objectif est bien d'apporter des réponses aux difficultés rencontrées par les jeunes pour construire leur projet professionnel et s'insérer dans la vie active.

COMMENT RÉDUIRE LES INÉGALITÉS DES PARCOURS DE FORMATION ET DES PARCOURS PROFESSIONNELS DES JEUNES ?

En France, selon leur milieu familial, leurs origines sociales ou géographiques, les jeunes arrivés à l'âge adulte ne disposent pas, loin s'en faut, des mêmes opportunités d'études, d'orientation professionnelle et de vie personnelle, et ils ne s'autorisent pas les mêmes ambitions.

Des inégalités de chances affectent les jeunes à chaque étape de leur parcours. À l'égalité des chances est généralement opposé le concept de déterminisme social, selon lequel la naissance d'un individu, et donc son milieu social d'origine, conditionnerait le reste de son existence. La France se situe parmi les pays de l'Union européenne les moins bien placés en termes de perspectives de mobilité sociale ouvertes aux jeunes issus des catégories les plus modestes. Les écarts de trajectoire constatés entre les jeunes au cours de la scolarité se retrouvent à la sortie du système scolaire et expliquent en grande partie la proportion particulièrement élevée de ceux d'entre eux qui font face à de grandes difficultés d'accès à l'emploi et à l'autonomie.

Les effets du mentorat sont significatifs selon l'association Article 1 : le mentorat fait diminuer de 30 % le risque de décrochage en 1^{ère} année d'enseignement supérieur, augmente de 40 % les chances pour un jeune mentoré d'accéder à une grande école et de 18 % les chances d'accéder à un emploi au bout de six mois en fin d'études.

Certaines associations ont réussi à mettre en exergue l'impact positif du mentorat dans la trajectoire des jeunes et s'attachent aussi à montrer l'effet du mentorat sur les mentors, grâce à des études de mesure d'impact de leurs propres dispositifs. Cependant, il n'existe pas à ce jour une étude nationale sur l'ensemble des dispositifs de mentorat en France apportant un regard critique et constructif sur l'existant et permettant de dégager des pistes d'action dans une logique d'amélioration continue des dispositifs.



Nous avons lancé cette étude nationale sur le mentorat en France en octobre 2022. Cette étude est co pilotée par Evolem Citoyen et le Collectif Mentorat. Elle est réalisée par des sociologues de l'agence Phare.

OBJECTIFS OPÉRATIONNELS

- Connaître, comprendre et cartographier les acteur·ices et les pratiques du mentorat en France ;
- Produire des connaissances inédites sur les « parcours » et effets produits en analysant les discours, perceptions et représentations ;
- Identifier les publics ciblés par le mentorat, mais également ceux qui ne sont pas ciblés ou touchés ;
- Identifier et analyser les leviers et les freins à l'atteinte des objectifs poursuivis par les différents dispositifs de mentorat.

Un comité de pilotage (composé des membres du bureau du Collectif Mentorat, Evolem Citoyen, Fondation SNCF, Sanofi, DJEPVA, INJEP et Haut-Commissariat à l'emploi et à l'engagement des entreprises) et un comité technique (AFEV, Article 1, INJEP, Moovjee, Proximité, Association Socrate, Télémaque et UniR) ont été constitués pour accompagner cette démarche.

Les résultats seront restitués en octobre 2023.

OBJECTIFS STRATÉGIQUES

- Accompagner le Collectif Mentorat dans la production de réflexions, d'outils et de méthodes pour lever les obstacles identifiés par l'étude ;
- Nourrir la réflexion des pouvoirs publics et celles des entreprises sur les instruments d'action à même de favoriser l'accompagnement des jeunes ;
- Enrichir les connaissances sociologiques et les travaux de recherche sur le mentorat.

L'association :

Année Lumière accompagne les 16-25 ans dans la construction de leur projet d'avenir, grâce à un accompagnement individuel et des ateliers collectifs pour optimiser la connaissance de soi et la capacité d'action.



Notre soutien :

3^{ème} année de soutien du développement de l'association basée à Lyon.

Ce programme offre une alternative aux jeunes pour développer des compétences, (re)trouver de l'énergie et de l'enthousiasme pour construire son projet d'orientation. Ainsi, ce programme est préventif et vise à éviter les ruptures de parcours et le mal-emploi chez les jeunes.

59 Lumineux ont été accompagnés en 2021-2022

80 à 100 jeunes le seront sur la période 2022-2023

L'association :

Article 1 déploie des programmes d'accompagnement et de mentorat, du lycée jusqu'à l'insertion professionnelle pour permettre à ces jeunes de définir leur projet professionnel, et plus largement, leur projet de vie, avec confiance et ambition.



Notre soutien :

Sur la période 2022-2024, nous soutenons la montée en charge de l'expérimentation « Le Mentorat vers le Sup », portée par l'antenne Auvergne Rhône-Alpes, jusqu'à la validation du modèle et l'essaimage national.

Ce programme de mentorat lycéen vise à permettre à des étudiants d'accompagner des lycéen.ne.s de Terminale par un mentorat individuel jusqu'à la fin du premier semestre d'études supérieures afin de lutter contre le décrochage, à ce moment charnière de leur parcours.

L'association :

Unis Cité propose aux jeunes un engagement solidaire d'au moins six mois à temps plein et promeut le service volontaire des jeunes pour la solidarité, afin de contribuer à l'émergence d'une société d'individus responsables et respectueux des différences.



Notre soutien :

Notre soutien sur la période 2022-2024 permet de consolider l'essaimage du programme Coop'R sur les territoires de Lyon, Grenoble et Clermont-Ferrand mais également, d'associer Evolem Citoyen à une expérimentation menée dans le Rhône : « Ambassadeurs de l'Information et de l'Orientation » en vue de son évaluation et de son essaimage dans de nouveaux territoires.

Le programme Coop'R permet à des jeunes bénéficiaires de la Protection Internationale de s'engager, aux côtés de jeunes francophones, à travers le volontariat en Service Civique.

Objectif : impacter 146 jeunes au niveau régional sur 3 ans.

L'expérimentation « Ambassadeurs de l'Information et de l'Orientation » consiste en la mobilisation de jeunes volontaires en service civique pour partager une vision positive de l'orientation et contribuer à l'amélioration de l'estime de soi de collégiens.

EVOLEM
CITOYEN
EN ACTION



**Favoriser l'accès
à l'emploi des
jeunes**

AXE EMPLOI

5 projets dont 2 nouveaux

ENJEUX :

- / Lutter contre les inégalités
- / Favoriser l'insertion des jeunes éloignés de l'emploi

- / Renforcer la coordination des différents acteurs impliqués sur le territoire

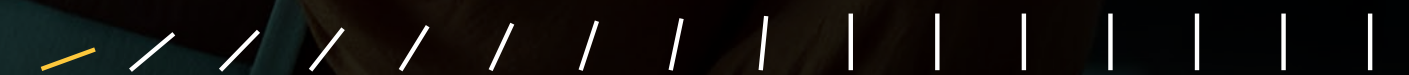


Naomie, 19 ans, actuellement à l'école de la 2^{ème} chance. Stigmatisée par ses camarades en classe ou dans son quartier, ayant vécu des situations de harcèlement, Naomie s'est trouvée en ruptures successives. Depuis sa rencontre avec ATD via une Bibliothèque de rue, elle n'a jamais lâché et a progressivement rejoint différentes actions, principalement le groupe Jeunes.

« C'est grâce aux personnes d'ATD qui m'ont aidé à me maintenir en vie au moment où j'étais dans une période dark. J'ai été accueillie comme je suis, j'ai découvert une famille, des amis. Aujourd'hui je suis heureuse de pouvoir apporter moi-même beaucoup de choses, comme de porter la voix des jeunes qui vivent des souffrances. »



Déscolarisée depuis 2 ans, **Lola**, 18 ans, s'est peu à peu renfermée sur elle-même et ne sort quasiment plus de chez elle. Depuis quelques mois, suite à son entrée dans le dispositif Motiv'action et à sa mobilisation dans un chantier d'utilité sociale, elle commence à retrouver goût à la vie et parvient désormais à se projeter dans l'avenir. Son rêve : devenir guide de musée !



COMMENT SOUTENIR LES JEUNES LES PLUS VULNÉRABLES EN LEUR OFFRANT UNE SOLUTION ADAPTÉE POUR FAVORISER LEUR REMOBILISATION ET LES AIDER À TROUVER LEUR VOIE ?

Avec la crise sanitaire, la part de NEET en France métropolitaine a augmenté. En 2020, 13,5 % des jeunes de 15 à 29 ans en France, ne sont ni en emploi, ni en études, ni en formation (jeunes NEET) et ce pourcentage augmente à presque 20 % pour les 25 à 29 ans. Parmi ces « jeunes NEET », 37 % seraient sans contact avec le service public de l'emploi ou tout autre organisme d'insertion et 48 % sont sans emploi ni formation depuis un an ou plus. Les modes usuels d'accompagnement proposés ne sont pas adaptés à ces jeunes en grande difficulté.

L'association / Créée en 1957

ATD Quart Monde, association reconnue d'utilité publique fondée en 1957 par Joseph Wresinski et des habitants d'un bidonville de Noisy-le-Grand, rassemble celles et ceux qui veulent s'engager pour mettre fin à l'extrême pauvreté et construire une société plus juste, qui respecte les droits fondamentaux et l'égalité de toutes et tous.

Missions :

- Agir sur le terrain avec les personnes en situation de pauvreté.
- Agir auprès des institutions pour faire évoluer les lois et les pratiques.
- Agir auprès de l'opinion publique pour faire changer le regard porté sur les personnes les plus pauvres.

Ambition : Éradiquer la grande pauvreté.

Une présence dans plus de **30** pays

ATD Quart Monde est notamment à l'origine de plusieurs avancées législatives comme le Revenu Minimum d'Insertion (ancêtre du RSA), la Couverture Maladie Universelle, le Droit au logement opposable ou la loi d'expérimentation Territoires zéro chômeur de longue durée.



Notre soutien

En 2022, nous soutenons « Réussir ensemble », un projet national expérimental de recherche – action en faveur de l'emploi et de la formation professionnelle des jeunes.

Les jeunes en grande précarité, isolés, que l'association est amenée à côtoyer dans ses actions ne trouvent pas de solutions acceptables pour s'insérer durablement. C'est face à ce défi qu'ATD a lancé ce projet avec les jeunes concernés et la mobilisation d'une équipe de chercheurs sur le sujet.

L'objectif de ce projet est d'identifier les conditions à mettre en œuvre pour préparer ces jeunes à l'entrée dans le monde du travail tout en accompagnant les employeurs à accueillir ces jeunes dans les meilleures conditions. Cette expérimentation est implantée sur le territoire du Grand-Lyon.

COMMENT PRÉVENIR LES RUPTURES DE PARCOURS ET LES RISQUES DE MARGINALISATION DES JEUNES GRÂCE À UN ACCOMPAGNEMENT COMPLET ET ADAPTÉ À LEURS BESOINS ?

1 personne sans domicile fixe sur 4, âgée de 18 à 25 ans, a un parcours d'Aide Sociale à l'Enfance (ASE). Près de 70 % du public accompagné par l'ASE, âgé de 16 à 25 ans, n'est ni en études, ni en formation, ni en emploi.

L'association / Créée en 1995

Fondée à Argenteuil de la rencontre entre un collectif d'habitants et des Salésiens de Don Bosco, Le Valdocco est aujourd'hui implanté dans 5 territoires et présidé par Nicole Maillard. L'association réalise des actions auprès des jeunes en faveur de la prévention, de l'éducation et de l'insertion professionnelle.

Missions : Accueillir et accompagner les publics vulnérables et/ou issus de quartiers qualifiés de sensibles pour prévenir les ruptures de parcours et les risques de marginalisation afin de favoriser leur insertion sociale et leur développement personnel.

Ambition : Accompagner les enfants, adolescents et jeunes des quartiers qualifiés de sensibles afin que leur situation n'aille de pair avec l'échec scolaire, le chômage et l'exclusion.

5

implantations en France

64

salariés du Valdocco

300

bénévoles



Notre soutien

Sur la période 2022-2023, nous soutenons le dispositif expérimental « Motiv 'Action », créé en réponse à la difficulté pour certains jeunes accompagnés de trouver une place dans les actions de droit commun.

Ce dispositif innovant et agile, a pour objectif de favoriser l'accès à l'autonomie et l'insertion des jeunes âgés de 17 à 21 ans sans qualification et « en panne de projet » (sortant des dispositifs d'Aide Sociale à l'Enfance, Protection Judiciaire de la Jeunesse, Mineurs Non Accompagnés...). Ce projet est implanté sur la Métropole de Lyon.

Il permet, sur 11 mois, de coupler aspect formation et accompagnement éducatif dans un parcours en 3 étapes pour inscrire ces jeunes dans une dynamique d'insertion.

QUELLE RÉPONSE APPORTER FACE À LA PÉNURIE DE MAIN-D'ŒUVRE DANS LE DIGITAL QUI PERMETTE À TOUT JEUNE MOTIVÉ DE SE FORMER À CE MÉTIER D'AVENIR ?

Les besoins toujours croissants des entreprises, en matière de solutions digitales, de sites et d'applications mobiles font du développement une expertise très recherchée. Les besoins en recrutement sont supérieurs à l'offre disponible. Parallèlement, chaque année 140 000 jeunes décrochent et ne trouvent pas leur place dans le système éducatif pour différentes raisons (difficultés sociales, handicap, haut potentiel, absence de motivation sur l'offre de formation). Or de nombreux jeunes s'intéressent à la filière digitale et aimeraient pouvoir se former dès le niveau Bac. Et pourtant, aucun Bac « développeur/codeur » n'a encore vu le jour.

L'école / Créée en 2015

Première école digitale et numérique pour les moins de 18 ans en France, EDEN School forme des développeur.se.s web après la 3^{ème} ou la seconde.

Eden School répond tant aux besoins des entreprises (pénurie de compétences) qu'à ceux des jeunes (inexistence de formation digitale et numérique de niveau Bac) en proposant une formation complète : technique, académique et humaine. Elle a ouvert ses portes en 2017 à Villeurbanne, un deuxième établissement a ouvert à Paris en 2019. École inclusive et ouverte à tous et toutes, un seul critère compte : la motivation et l'envie de se former à ce métier. S'appuyant sur des méthodes pédagogiques innovantes, elle permet à chaque élève de s'impliquer dans la formation quelque soit son parcours scolaire.

2 ans de formation niveau Bac pro

15 salariés

6 promo depuis 2015

1^{ère} formation dans le digital pour des jeunes de 14 à 18 ans



Notre soutien

En 2022, Evolem Citoyen, co-fondateur d'Eden School, renforce son soutien financier pour contribuer au fonctionnement des deux écoles et au développement du réseau.

Notre engagement passe également par du soutien en mécénat de compétences à travers un accompagnement stratégique et des animations d'ateliers pour les 43 élèves de 1^{ère} et 2^{ème} année sur les start-up, l'entrepreneuriat, les codes et les règles du monde du travail. L'équipe d'Eden School se consolide avec l'arrivée d'un directeur des relations institutionnelles et des partenariats fin mars 2022 et une nouvelle déléguée générale de l'école a été recrutée en janvier 2023.



L'association :

Le Foyer Notre-Dame des Sans-Abri accueille, héberge, accompagne et insère des personnes démunies.



Notre soutien :

Nous soutenons le dispositif P.E.R.L.E. (Parcours Évolutif de Retour vers le Logement par l'Emploi) depuis 2015 qui permet un accès à l'emploi rapide de personnes, en situation de précarité, accueillies dans les centres d'hébergement du Rhône. L'enjeu est double, assurer un retour sur le marché du travail durable et faciliter l'accès à un logement autonome.

En 2022, nous avons également soutenu la réalisation d'une étude « Retour au logement » des bénéficiaires à la sortie du dispositif P.E.R.L.E. 1/3 des bénéficiaires de ce dispositif ont moins de 30 ans. Près de la moitié des candidats sont sans ressources et 77 % ont un niveau bac ou infra bac.



L'association :

Nouvelle Cour est une agence de conseil en communication avec pour objet l'insertion professionnelle de jeunes diplômés, située à La Courneuve en Seine-Saint-Denis.



La vocation de l'agence est de permettre à des jeunes diplômés issus de BTS Communication de faire une première expérience professionnelle de deux ans ou de les appuyer dans leur recherche de stage de BTS en proposant à d'autres professionnels (agences et annonceurs) de participer au projet. L'association accompagne également les entreprises sur les premiers jours de stage et sur la définition de la mission à confier (onboarding).

Notre soutien :

3^{ème} année de soutien du développement de l'association Nouvelle Cour.

EVOLEM
CITOYEN
EN ACTION



Lever les freins à la formation et à l'emploi des jeunes

AXE FREINS À LA FORMATION ET À L'EMPLOI

5 projets dont 3 nouveaux

ENJEUX :

/ Sécuriser les trajectoires scolaires, académiques et professionnelles des jeunes

/ Emploi/logement : Quand l'un vient à manquer, les difficultés qui en résultent pour les jeunes peuvent les conduire à basculer dans la précarité et l'exclusion



M., 20 ans, a intégré un logement associé à un accompagnement à l'autonomie. Elle est malheureusement confrontée à de multiples difficultés mais a pu énoncer que le lien avec la Référente Passerelle a été rassurant pour elle et l'a beaucoup aidée. Lors de son auto-évaluation de fin d'accompagnement, elle a pu dire « **je me sens capable de me débrouiller toute seule** ».

COMMENT DÉVELOPPER L'OFFRE D'HÉBERGEMENT SUR LE TERRITOIRE EN PROPOSANT DES SOLUTIONS D'HABITATS INCLUSIFS INNOVANTES ?

Le phénomène du sans-abrisme est devenu ces dix dernières années particulièrement visible dans les grands centres urbains. Selon la Fondation Abbé Pierre, le nombre de sans-abri a doublé entre 2012 et 2020 en France. Aujourd'hui, la Métropole de Lyon compte près de 20 000 personnes dépourvues de logement personnel dont 2 500 personnes sans-abri. Les plus démunis rencontrent aujourd'hui les plus grandes difficultés à se loger.

L'association / Créée en 1950 par Gabriel ROSSET

Association loi 1901, reconnue d'utilité publique en 1957, Le Foyer œuvre pour l'accueil, l'hébergement et la réinsertion sociale et professionnelle des personnes en difficulté (isolées comme familles). Implantée sur la ville de Lyon et ses proches environs, elle déploie son savoir-faire sur plusieurs activités et de nombreux sites.

Missions : Accueillir, héberger, accompagner et insérer.

Ambition : Lutter contre les exclusions, stabiliser et dynamiser le parcours des personnes accueillies.

420 salariés et **1 270** bénévoles

1 740
places d'hébergement

7 148
personnes accueillies et accompagnées

770
personnes accompagnées vers et dans l'emploi par le Pôle Insertion Professionnelle.

LE FOYER
NOTRE-DAME DES SANS-ABRI



Notre soutien Nous soutenons le projet CoCon - Co-Conception et Co-Construction - sur la Métropole de Lyon (investissement, fonctionnement, recherche action et mesure d'impact pour analyser et documenter l'expérimentation) qui vise à expérimenter des formes hybrides et mixtes d'hébergement en Tinies Houses.

Ce projet s'inscrit dans un programme de recherche action européen (Merging H2020) conduit par l'Université Lyon III et co-porté avec l'association d'architectes Quatorze. Il cible des personnes sans abri en situation de précarité, bien sûr, mais prioritairement des personnes déjà inscrites dans une dynamique d'inclusion sociale et professionnelle, pour lesquelles l'absence de logement représente un frein à celle-ci.

Basé sur le pouvoir d'agir des résidents et la participation citoyenne des riverains des quartiers d'implantation, le projet regroupe 4 sites d'hébergement en tiny house répartis sur la Métropole de Lyon.

La proportion des jeunes représentera 20 % du public concerné par le dispositif global.

DANS QUELLE MESURE LE LOGEMENT INTERCALAIRE PEUT-IL CONSTITUER UNE RÉPONSE À LA DEMANDE EN LOGEMENT ?

La majorité des personnes réfugiées sortent des centres d'hébergement sans solution de logement, ce qui constitue un réel frein à leur intégration sociale et professionnelle. D'un autre côté, la vacance immobilière est un enjeu important dans les grandes villes. En 2020 dans la Métropole de Lyon, plus de 17 700 logements étaient vides depuis 2 ans. À l'échelle nationale, ce sont 3 millions de logements durablement vacants.

L'association / Créée en 2018

L'association Caracol porte des colocations multiculturelles et solidaires entre personnes bénéficiant de la protection internationale et personnes résidant en France. Ces colocations sont des leviers d'intégration des nouveaux arrivants et des tremplins vers le logement durable.

Caracol s'appuie sur l'occupation temporaire de lieux vides en développant des outils juridiques et techniques innovants en réponse à différents contextes territoriaux.

La mixité poussée des colocations, en termes de statut administratif, d'origine, d'âge ou de genre, est également un facteur d'innovation. 70 % des habitants qui rejoignent une colocation Caracol ont moins de 30 ans et 80 % d'entre eux sont sous le seuil de pauvreté.

Mission : Offrir une solution de logement abordable, de qualité et inclusive à des publics exclus du marché.

Ambition : Le logement, facteur d'insertion sociale et professionnelle des personnes réfugiées.

17

colocations ouvertes depuis 2018

—

136

chambres ouvertes actuellement

—

21 000 M²

activés

—

69,3 %

des bénéficiaires ont moins de 30 ans



Notre soutien

Caracol, premier modèle d'habitat intercalaire agréé au titre de l'article 29 de la loi Elan en France, a été sollicité en 2021 par la ville de Lyon et la Métropole de Lyon pour mettre en œuvre des occupations temporaires à Lyon et Villeurbanne en partenariat étroit avec Habitat & Humanisme Rhône pour le suivi social des résidents.

En 2022, l'enjeu pour Caracol est d'ancrer durablement l'action de l'association dans les territoires d'intervention et d'y ouvrir des réseaux de colocations.

Sur la période 2022-2024, une équipe sera constituée à Lyon, le périmètre d'intervention sera élargi permettant l'ouverture de 110 nouvelles places. Par ailleurs, dans le cadre d'une démarche de plaidoyer, une mesure d'impact social est prévue pour documenter la cohabitation de l'Hôtel Moderne à Lyon (durée d'occupation de 6 ans). Nous soutenons cette nouvelle implantation.

QUELLES SOLUTIONS D'HÉBERGEMENT TEMPORAIRE METTRE EN PLACE POUR PERMETTRE AUX JEUNES DE POURSUIVRE SEREINEMENT LEUR PARCOURS ?

Entre 18 et 30 ans, les jeunes connaissent, pour la plupart, des situations intermédiaires dans la transition vers l'âge adulte (changement d'orientation scolaire, succession de stages, CDD, services civiques, etc...) liées à leur parcours d'insertion sociale et professionnelle. Ces parcours contraignent bien souvent à une mobilité géographique et donc résidentielle : 40 % des jeunes de moins de 30 ans changent de logement chaque année. Les moins de 25 ans représentent moins de 2 % des occupants du parc social.

La fondation / Créée en 1866

Née sous l'impulsion de l'abbé Roussel, la Fondation des Apprentis d'Auteuil est un acteur engagé de la prévention et de la protection de l'enfance et développe des programmes d'accueil, d'éducation, de formation et d'insertion pour les jeunes fragilisés pour qu'ils puissent révéler leurs talents.

Mission : Redonner confiance pour que chacun d'entre eux puisse trouver sa place dans la société.

Ambition : Lutter au quotidien pour la dignité des jeunes et des familles.

155

ans d'Histoire

—

300

établissements en France métropolitaine et outremer



Notre soutien

Trois entités de la Fondation Les Apprentis d'Auteuil sur la Métropole de Lyon ont été interpellées par des situations de jeunes fréquentant leur établissement pour lesquels, l'instabilité de leur hébergement entraînait un risque de rupture dans leur parcours d'insertion sociale et professionnelle.

Le projet expérimental « Logement de transition » propose une solution d'hébergement temporaire pour des jeunes, accompagnés par Apprentis d'Auteuil sur la Métropole de Lyon, en parcours de formation ou d'accès à l'emploi en attendant une prise de logement pérenne déjà identifiée mais, en attente. Au sein de logements individuels ou d'une très petite colocation, les jeunes sont accueillis sur une période déterminée (en moyenne 4 mois).

En 2022, le projet se structure (recherche de partenaires et recrutement d'un chef de projet). Le lancement opérationnel du projet est prévu en janvier 2023. De 5 à 10 logements sont prévus d'ici 2024 (capacité d'accueil de 30 jeunes).



L'association :

Fondé en 1860 à Lyon par le père Antoine Chevrier, Le Prado accompagne les enfants, les jeunes, les familles et les adultes en difficultés sociales et familiales.



À ce jour, l'association gère 35 établissements et services sur la Région Auvergne Rhône-Alpes qui les accueillent dans le cadre de la protection de l'enfance, la protection judiciaire de la jeunesse, la prise en charge du handicap psychique et l'insertion par l'activité économique.

Par le biais de Prado Itinéraires, Le Prado travaille à l'accès à l'autonomie et à l'insertion des jeunes afin qu'ils préparent leur passage à la vie d'adulte.

Notre soutien :

Nous soutenons depuis 2021 l'expérimentation PasserelleS,

portée par Prado Itinéraires, pour permettre à des jeunes sortants d'institutions (Aide Sociale à l'Enfance, Handicap, PJJ) d'accéder à un logement accompagné, avec le soutien juste et nécessaire pour réussir leur insertion (accompagnement vers le logement autonome par un passage en sous-location).



L'association :

Créée en 2021, cette jeune association agit pour lutter contre les inégalités d'accès à la formation et la précarité étudiante et pour favoriser l'insertion professionnelle des étudiants.



Propulseo repère, finance et accompagne des étudiants prometteurs issus de milieux moins favorisés afin de les aider à accomplir leurs objectifs de formation. Le programme Propulseo apporte aux étudiants 3 ressources indispensables à l'égalité des chances :

- un soutien financier
- du mentorat
- des opportunités professionnelles

Notre soutien :

Notre soutien sur la période 2022-2024, vise à soutenir le développement de l'association (renforcer le maillage avec les établissements de formation, développer des partenariats avec des associations pour diversifier les profils d'étudiants accompagnés, rechercher et consolider un réseau d'entreprises « propulseur ») et le soutien de 2 étudiants propulsés (bourse et mentorat).

EVOLEM
CITOYEN
EN ACTION

A photograph of two men in a meeting. The man on the left is seen from the back, wearing glasses and a light-colored shirt. The man on the right is leaning forward, pointing at a document with a yellow highlighter. The background shows a modern office setting with large windows and green chairs.

Mécénat de compétences

VISION ET IMPACT DU MÉCÉNAT DE COMPÉTENCES CHEZ EVOLEM

Le mécénat de compétences est une composante à part entière du soutien apporté à nos associations partenaires. Il correspond à la mise à disposition ponctuelle et gratuite de collaborateurs sur leur temps de travail au profit d'un projet d'intérêt général.

4 TYPOLOGIES DE MISSIONS :

EXPERTISE MÉTIER :

Accompagnement ponctuel auprès des équipes des associations par une expertise métier (communication, immobilier...).

STRATÉGIE : Accompagnement

stratégique des associations (modèle économique, développement d'activité...).

MENTORAT : Accompagnement /

coaching du mentoré dans son orientation ou sa recherche d'emploi.

ATELIER : Intervention ponctuelle

auprès des bénéficiaires sur le partage d'expérience /compétences (découverte entreprise et métiers, participation à un jury, coaching...).

331 heures de mécénat de compétences réalisées au profit de **10** associations partenaires

8 jeunes accompagnés par des mentors Evolem

95 % des collaborateurs Evolem engagés dans une mission de mécénat de compétences !



LE MENTORAT CHEZ EVOLEM

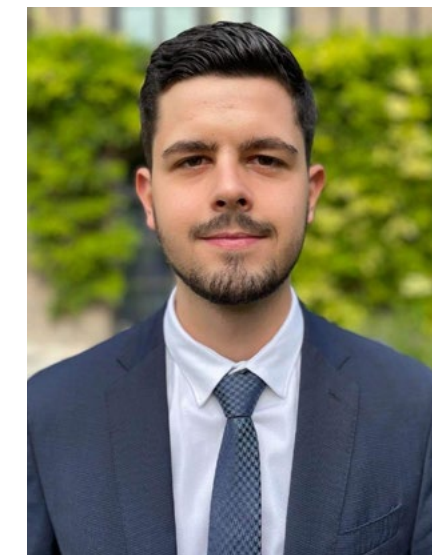
Aider des étudiants en difficulté, donner du sens à sa carrière et développer ses compétences, ouvrir son réseau, œuvrer pour plus d'égalité des chances.

La parole à Thomas et Hugo, binôme de mentorat



Le Mentor : « Le mentorat avec Hugo a été une très belle expérience. Tout d'abord le sentiment d'avoir été utile de par les conseils transmis pour qu'il puisse traverser, avec succès, la période très intense de la prépa HEC. Mais aussi une opportunité pour moi d'échanger avec lui sur la perception qu'ont les plus jeunes générations de l'évolution de nos sociétés, ce qui a été très enrichissant. »

Thomas, investisseur chez Evolem



Le Mentoré : « Sur le plan personnel, mon mentorat avec Thomas m'a apporté une plus grande confiance en moi, de la motivation, ainsi que du soutien tout au long de mon parcours. Sur le plan professionnel, il m'a permis de découvrir le domaine de la finance d'entreprise et de l'intégrer grâce à un stage que j'ai pu réaliser grâce à ce programme. »

Hugo, étudiant à EDHEC Business School

RENCONTRES CHEZ EVOLEM

Rencontre avec le programme Coop'R



Les jeunes allophones du programme Coop'R d'Unis-Cité ont été accueillis chez Evolem le 5 mai 2022 pour échanger avec les collaborateurs et participer à un atelier Lettre de motivation.

Appuyés par un binôme de collaborateurs, chaque jeune a pu améliorer sa présentation pour pouvoir postuler à une offre d'emploi ou de formation. L'occasion de faire un premier pas en entreprise et de découvrir le monde de la finance.

Rencontre avec le dispositif P.E.R.L.E

Le mardi 31 mai, 6 personnes accompagnées dans le cadre du dispositif P.E.R.L.E. (parcours évolutif de retour vers le logement par l'emploi) du Foyer Notre-Dame des Sans-Abri, sont venues à notre rencontre chez Evolem pour découvrir nos locaux, nos collaborateurs et nos métiers. Une belle occasion pour ces personnes en insertion de faire un premier pas concret dans le monde de l'entreprise pour se confronter à la réalité des métiers et rencontrer des professionnels.



EVOLEM CITOYEN AU CŒUR D'UN ÉCOSYSTÈME



25 ANS EVOLEM

Le 30 juin, Evolem célébrait ses 25 ans en présence de la communauté Evolem constituée des dirigeants d'entreprises, associations et fondations qui nous font confiance ainsi que tous les partenaires qui nous accompagnent, et bien entendu nos équipes.



JOURNÉE SOLIDARITÉ EVOLEM

Pour la journée solidarité d'Evolem 2022, nous avons été accueillis au tiers-lieu social et solidaire Les Grandes Voisines à Francheville. Un lieu innovant co-géré par le Foyer Notre-Dame des Sans-Abri et l'Armée du Salut.

Nos équipes ont pu découvrir l'ESS concrètement, échanger avec des Passagers et travailler sur 3 ateliers de valorisation de ce centre qui accueille aujourd'hui près de 500 personnes en grande précarité. Un moment de partage, de rencontre et surtout de convivialité.



VISITES DE MUSÉES À LYON

Grâce à l'engagement de nos partenaires - le musée des Beaux-Arts de Lyon et le musée des Confluences - 70 jeunes, accompagnés par nos associations partenaires, ont découvert les belles collections de ces musées à l'occasion de visites commentées !

3 visites du musée des Confluences avec les associations Rêv'Elles, Eden School et Année Lumière et 7 visites du musée des Beaux-Arts au bénéfice des jeunes suivis par Article 1, Le Prado, Apprentis d'Auteuil, Eden School, Unis-Cité et le Foyer Notre-Dame des Sans-Abri.



NOTRE AMBITION POUR 2023

À l'heure où nous écrivons ces lignes, le fonds de dotation Evolem Citoyen poursuit le suivi des 17 projets soutenus sur la période.

Les résultats de l'étude sur le Mentorat en France, co-pilotée avec le Collectif Mentorat et réalisée par l'Agence Phare seront présentés en octobre 2023. Des ateliers stratégiques seront organisés avec les associations membres du Collectif et les entreprises engagées dans le Mentorat afin de traduire les enseignements de l'étude en axes de réflexion stratégiques et pistes de travail opérationnelles.

En partenariat avec l'Entreprise des Possibles, nous menons un travail exploratoire en amont du lancement d'un groupe de travail sur l'accès au logement des jeunes sur la Métropole de Lyon. Ce groupe de travail aura pour mission d'imaginer un nouveau projet pour apporter des réponses aux forts besoins en logements des jeunes sur la Métropole.

Enfin, 2023 sera également mis à profit pour structurer notre offre d'accompagnement renforcée, lancée en novembre 2022 à Lyon. Ce programme d'accompagnement collectif à destination des associations soutenues financièrement par Evolem, Evolem Citoyen et Domorrow, se déclinera tout au long de l'année en webinaires, ateliers, rencontres construits en adéquation avec les besoins de nos partenaires. Des outils d'animation de cette communauté pour favoriser l'interconnaissance de ces différents porteurs de projets engagés dans la lutte contre la précarité, l'insertion professionnelle des jeunes et la protection de l'environnement seront créés.



CONTACT

Julie VILOING

Chargée de mission RSE & philanthropie -
pilote du fonds de dotation Evolem Citoyen
julie.viloing@evolem.com

evolem
Citoyen

4, quai Saint Antoine
CS 60026
69289 LYON Cedex 02
+33 (0) 4 72 68 98 00
contact@evolem.com
evolem.com