



Rapport d'activité 2024

evolem
Citoyen



SOMMAIRE

Le mot du Président	04
Qui sommes-nous ?	05
Rétrospective : Les 10 ans du fonds	13
Evolem Citoyen en 2024	15
Evolem Citoyen en action	16
Notre ambition pour 2025	31

LE MOT DU PRÉSIDENT

2024 marque un anniversaire symbolique pour Evolem Citoyen : 10 ans d'engagement auprès de la jeunesse en difficulté. Dix années de convictions, de partenariats, d'actions concrètes sur le terrain. À l'origine de ce fonds de dotation, la vision de Bruno Rousset, fondateur d'April et d'Evolem, convaincu que l'emploi est un facteur essentiel de dignité et d'émancipation. C'est en réaction à une crise du chômage frappant particulièrement les jeunes que mon père a voulu créer un outil philanthropique à l'image de son parcours d'entrepreneur : audacieux et engagé, pour permettre à ces jeunes de gagner en confiance et de construire leur avenir.



Aujourd'hui, dix ans plus tard, je suis fier de poursuivre cette mission en tant que Président d'Evolem Citoyen, dans la continuité de ce qui a été construit. Notre action reste plus que jamais ancrée dans la réalité des jeunes confrontés à des parcours complexes. Grâce au soutien d'Evolem, dont Evolem Citoyen est la fondation d'entreprise, nous avons pu amplifier notre impact, en nous appuyant sur les ressources générées par le travail des équipes et sur l'engagement direct des collaborateurs, notamment via le mécénat de compétences.

Nous avons façonné au fil des années une philanthropie entrepreneuriale, assumant le risque, soutenant des projets émergents, et accordant notre confiance à des acteurs de terrain porteurs de solutions innovantes. Notre posture repose sur des valeurs fortes : ambition, humilité, exigence, mais aussi temps long et proximité avec les associations que nous accompagnons.

L'année écoulée a été l'occasion d'un travail approfondi d'analyse et de mesure d'impact de notre accompagnement. Ces enseignements nous encouragent à aller plus loin. Ils dessinent les contours d'une nouvelle feuille de route ambitieuse, fidèle à l'ADN d'Evolem Citoyen, et guidée par une seule boussole : les besoins des jeunes, là où ils se trouvent.

Ce rapport d'activité met en lumière les dynamiques à l'œuvre aujourd'hui, et trace les perspectives de demain. Plus que jamais, nous croyons à la force du collectif et à la capacité de chacun à faire sa part.

Guillaume Rousset
Président d'Evolem Citoyen

QUI SOMMES-NOUS ?

Les chiffres clés de l'insertion sociale et professionnelle des jeunes

Quelques chiffres qui traduisent la réalité des jeunes aujourd'hui. En 2024, le contexte socio-économique est toujours marqué par des difficultés.

De nombreux dispositifs ont été mis en place pour combattre le décrochage scolaire, cependant, leur ampleur reste limitée. Les réseaux d'éducation prioritaire rassemblent moins de 30% des élèves en difficulté.

Plus de 50% des décrocheurs proviennent des voies professionnelles.

50% des jeunes sans diplôme sont au chômage trois ans après la fin de leurs études.

Les non-diplômés ou peu diplômés représentent 90 % des jeunes en grande difficulté d'insertion.¹

30 % des enfants vivant dans un ménage à bas revenu accèdent au baccalauréat général ou technologique, contre 90 % pour ceux de ménages aisés.²

En 2021, la France comptait 1,4 million de jeunes NEETs (jeunes ni en études, ni en emploi, ni en formation), soit plus d'1 jeune sur 8, et 1 jeune sur 4 dans les quartiers prioritaires.³

4,1 millions de jeunes de moins de 30 ans ont un niveau de vie inférieur au seuil de pauvreté.⁴

La transition vers la vie adulte des jeunes en sortie d'institution est parfois difficile, fragile. Selon un rapport de la Fondation pour le Logement des Défavorisés, 26 % des personnes sans domicile, nées en France, sont d'anciens enfants placés en protection de l'enfance.

1- Source Break Poverty - Le décrochage des jeunes comprendre et agir 2023 / 2- Source CNLE 2022

3- Source Insee / 4-Source INJEP

Notre vision

Le fonds de dotation Evolem Citoyen s'engage depuis 2014 pour donner à chaque jeune les moyens de trouver sa place dans notre société, à la hauteur de ses ambitions. À travers nos actions, nous luttons contre le déterminisme social et œuvrons pour l'égalité des chances.

Nous accompagnons nos associations partenaires sur un temps long : notre soutien financier est triennal et renouvelable, il s'adapte aux besoins des structures et des projets.

Nous soutenons le fonctionnement des associations pour la bonne marche des projets et le bien-être des équipes.

Nous privilégions un accompagnement qualitatif et sur-mesure de nos partenaires associatifs :

- Grâce au soutien en mécénat de compétences et à l'engagement des collaborateurs Evolem
- Mais aussi, à travers notre programme d'accompagnement collectif, pour outiller notre communauté d'associations et favoriser l'interconnaissance des acteurs.

Nous soutenons des projets à des stades de maturité différents : des expérimentations, mais aussi l'amorçage de nouvelles associations ou le développement de structures.

Notre ADN entrepreneurial nous pousse aussi à innover et à évoluer dans notre action philanthropique. Nous finançons des travaux de recherche pour éclairer nos décisions et nos engagements et nous nous intéressons, dans une approche plus systémique, aux interactions entre les acteurs sur le territoire, aux difficultés qu'ils rencontrent et aux effets de leurs actions sur un temps long.

Nous encourageons l'interconnaissance entre les acteurs, l'intelligence collective et les alliances favorisant l'émergence de solutions adaptées aux besoins d'un territoire et des jeunes.

Aujourd'hui, notre action au profit des jeunes en difficulté se concentre à trois niveaux :

- Pour une orientation choisie
- Pour une insertion sociale et professionnelle durable
- En levant les freins à leur réussite scolaire et professionnelle

Nous soutenons des initiatives qui contribuent à faire bouger les lignes afin de répondre à des besoins sociaux peu ou mal couverts et nous nous intéressons particulièrement aux freins à la formation et à l'emploi que rencontrent les jeunes dans leurs parcours et qui viennent fragiliser voire interrompre le parcours engagé vers l'autonomie.

Nos modes d'action

Modalités de soutien et accompagnement

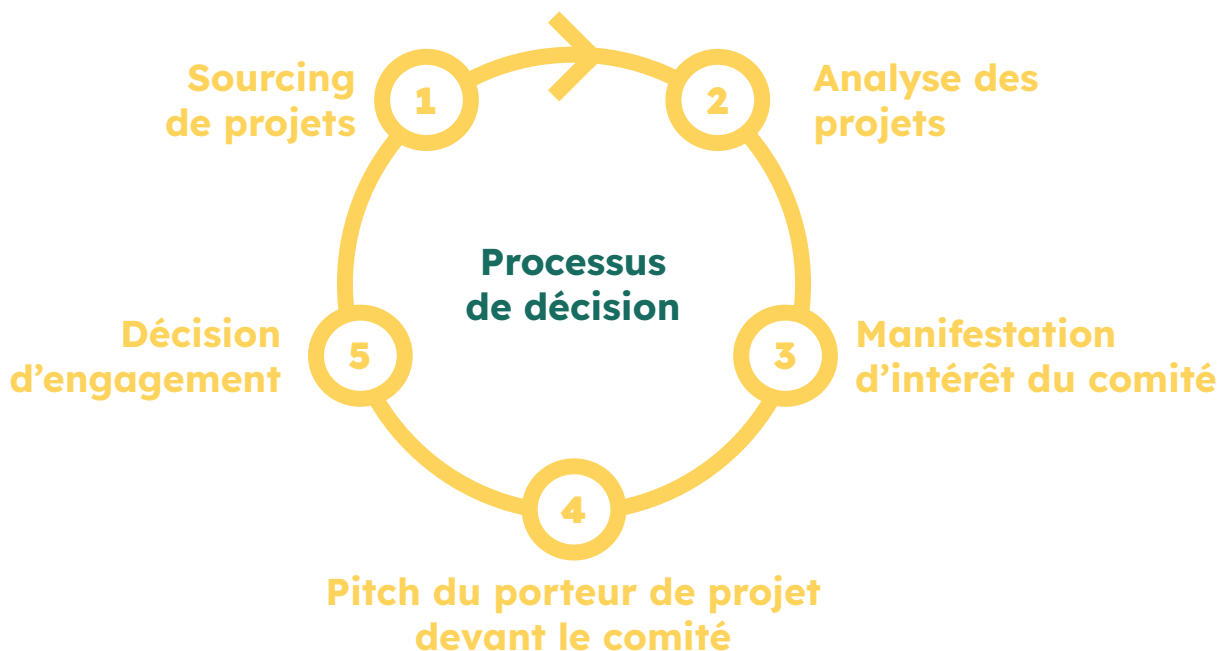
Dès les premières étapes du sourcing, les projets suivent un processus bien encadré.

Evolem Citoyen a une démarche proactive, sans appel à projet, privilégiant des initiatives reçues directement ou identifiées grâce à notre veille continue et à notre connaissance du secteur associatif.

Nous soutenons les projets sur un temps long, à travers des conventions triennales, assurant un suivi attentif et facilitant les mises en lien avec notre écosystème économique et associatif.

Les projets soutenus sont majoritairement ancrés en région AURA, lieu d'implantation d'Evolem Citoyen, cependant, certaines initiatives sont situées dans d'autres territoires en France ou au niveau national.

Notre comité d'engagement se réunit 3 fois par an pour examiner les demandes de soutien ou de renouvellement.



L'accompagnement collectif

Lancé fin 2022 par Evolem Citoyen et Domorrow, les deux fonds de dotation initiés par Evolem et la famille Rousset, cet accompagnement extra-financier a pour objectif de former, d'outiller et de favoriser l'interconnaissance de nos associations partenaires.

Des temps de formation, d'inspiration et de rencontres ponctuent l'année pour répondre aux enjeux internes des associations (priorisation des actions, structuration des projets, construction et sécurisation d'un modèle économique, levée de fonds...) et renforcer les dynamiques associatives.

Objectifs du programme :

- Renforcement des capacités des associations
- Montée en compétences des équipes et échange de pratiques
- Développement de l'interconnaissance et des liens entre acteurs
- Création de synergies entre pairs.

En 2024, 3 webinaires thématiques animés par des experts et **2 journées rencontres entre structures** en présentiel à Lyon et Paris ont été organisés.

Taux moyen de participation aux journées : 69 %

Satisfaction globale : 3,62 / 4

75,9 % des participants indiquent que la participation aux temps collectifs leur a permis d'entreprendre des actions dans leur organisation (mesure d'impact, stratégie, financement...).

Les thématiques abordées :

- Mise en œuvre de l'évaluation d'impact social
- Gouvernance
- Gestion des ressources humaines
- Coopérations et partenariats
- Hybridation des modèles
- Relations mécènes-associations



Des retours de nos associations :

«Très intéressant, ça fait du bien de rencontrer d'autres personnes et de comprendre qu'on peut partager des visions.»

“C'était absolument en adéquation avec nos objectifs et préoccupations. Au-delà de fenêtres ouvertes sur des problématiques, vos propositions sont de très bons débuts de formation qu'on souhaiterait poursuivre en profondeur. Merci aux équipes Domorrow et Evolem Citoyen pour cette précieuse offre.”

L'engagement des collaborateurs

L'engagement des collaborateurs d'Evolem se matérialise par leur participation à des actions en soutien des associations partenaires du fonds de dotation Evolem Citoyen. Ils s'investissent pour mettre leurs expertises au service de l'intérêt général et du mieux faire ensemble, une démarche qui nous permet de renforcer l'impact de notre soutien financier.

4 types de mission sont réalisées par les collaborateurs :

Des ateliers thématiques ponctuels :
simulation d'entretiens, découverte du monde professionnel...

L'accompagnement stratégique :
accompagnement de la structure sur un temps long, dans son développement ou sur un axe précis - modèle économique, levée de fonds, organisation RH...

Expertise métier :
communication, comptabilité, RH

Mentorat : accompagnement d'un jeune dans son orientation ou son insertion professionnelle



Le mécénat de compétences chez Evolem en 2024 c'est :

73,5 heures
de missions réalisées
en 2024 (*hors mentorat*)

23 missions
de mécénat de compétences
14 salariés
mobilisés

6 associations
bénéficiaires



6 salariés
accompagnent 6 jeunes dans le
cadre d'une relation mentorale,
issus de 3 associations différentes



Qu'est-ce qui vous motive et vous donne envie de participer à des missions de mécénat de compétences ?



Léa Pradines,

Assistante de gestion administrative et financière

“C’est avant tout l’opportunité de partager mon savoir-faire et mes expériences pour aider des personnes, et particulièrement des jeunes, à se développer et à atteindre leurs objectifs et à toujours chercher plus loin. J’ai eu la chance de grandir dans un milieu où j’ai toujours pu être accompagnée et conseillée et je trouve cela important de donner cette opportunité à ceux qui ne l’ont pas forcément.”



Alexiane Heintz,

Responsable des ressources humaines

“Je considère le mécénat de compétences comme un enrichissement mutuel, dont l’objectif *in fine* est d’aider des structures associatives ou directement leurs bénéficiaires à travers la transmission et le partage. L’humain, la solidarité et la diversité sont pour moi des sources de richesses que je retrouve pleinement en participant à ces missions.”



Rémi Berthier,

Investment Director

“L’envie d’aider de nouvelles générations à se découvrir et s’émanciper”



Agir ensemble

Gouvernance et équipe

Le dynamisme d'Evolem Citoyen est le fruit d'un travail collectif et d'un engagement fort des membres du Conseil d'Administration et du Comité Consultatif ainsi que de l'équipe. L'expertise, les conseils et le regard porté sur nos orientations par les experts de notre comité consultatif sont très précieux au quotidien pour le déploiement de notre feuille de route.

Le conseil d'administration définit la stratégie et les orientations, vote le budget, valide les projets soutenus.



Guillaume Rousset
Président du CA
Evolem Citoyen



Nicolas Rousset
Administrateur



Marie-Christine Varnier
Trésorière



Alexis Alfonsi
Secrétaire
Représentant
d'Evolem



Ségolène de Montgolfier
Administratrice

Le comité consultatif éclaire le conseil d'administration sur les orientations envisagées et les projets soutenus.



Abdel Belmokadem
Directeur NES &
Cité



Stephan Galy
Président
fondateur IRIIG



Hayat Boaira
Directrice de Projet
TZC, Ville de
Villeurbanne



Faustine Waeckel
ESS, projets à impact
social Stratégie,
développement et
approche systémique



Harold Odin
Analyste Evolem

L'équipe opérationnelle met en œuvre la stratégie définie par le conseil d'administration et définit la feuille de route, source et analyse les projets, accompagne les structures partenaires, développe des partenariats stratégiques.



Julie Viloing
Chargée de mission
RSE & Philanthropie



Béa Pezanowski
Chargée de projets
mécénat en alternance



Margot Villié
Chargée de projets
RSE en alternance



Ségolène De Montgolfier
Directrice de
l'engagement

Réflexions sur nos engagements :
Point de vue de deux experts membres
de notre comité consultatif

**Que vous apporte votre engagement dans
le comité consultatif d'Evolem Citoyen ?**



Abdel Belmokadem, *Directeur NES & Cité*

“J’ai la chance incroyable d’être présent depuis le début de la création d’Evolem Citoyen. Le fait de faire partie du Comité Consultatif c’est tout simplement “rendre ce que l’on m’a donné”.

Un accompagnement, un conseil, une expertise, un soutien. Derrière chaque entrepreneur, il y a souvent une ou des mains tendues qui permettent d’accompagner à la réalisation de ses rêves. Ces mains tendues sont une expertise qui permet de consolider, de développer ou tout simplement de faire naître un projet !!!”



Hayat Boaira, *Directrice Projet TZC, Ville de Villeurbanne*

“J’ai la chance de faire partie du comité consultatif d’Evolem Citoyen depuis 2021. Aujourd’hui, je pilote à Villeurbanne un dispositif expérimental d’insertion dans l’emploi appelé Territoire Zéro Chômeur. Mes engagements professionnels sont en écho direct avec la mission d’Evolem Citoyen.

Participer au comité me permet d’approfondir mes connaissances sur les freins à l’emploi des jeunes, de découvrir des acteurs associatifs innovants. Cela nourrit mes réflexions sur les nouveaux modes de faire dans le secteur non lucratif. Les projets financés sont toujours très inspirants et la méthode Evolem Citoyen convient tout à fait à mes convictions quant à la philanthropie : faire confiance aux porteurs de projet, accepter de financer des frais de fonctionnement, accompagner les projets sur du moyen-terme.

Enfin, le travail du comité se fait en plus dans la convivialité et le partage.”

RÉTROSPECTIVE

Les 10 ans du fonds

En 2024, Evolem Citoyen a fêté une décennie d'engagement auprès de la jeunesse. Né de la volonté de Bruno Rousset en 2014, Evolem Citoyen n'a cessé de soutenir depuis de nombreux acteurs de terrain qui accompagnent les jeunes dans leur parcours de formation et d'insertion, les aidant à se construire un avenir conforme à leurs aspirations.

30 projets de **28** structures soutenus





2013

Création du fonds de dotation

Evolem Citoyen

2015

Création de l'outil **Key4job**

2017

Création de l'école **Eden School** par Evolem, Evolem Citoyen et Insign

2019

Ouverture d'une deuxième école **Eden School** à Paris.
11 projets soutenus

2021

Création de la **Direction RSE / Philanthropie**
14 projets soutenus
12 mentors Evolem

2023

17 projets soutenus
8 mentors Evolem

2014

Développement du mécénat : veille, analyse et repérage d'initiatives et de solutions

2016

Développement de **Key4job** sur les **réseaux sociaux**

2018

Développement de Key4job : Création du podcast "Galères de jeune" et lancement des lives Facebook.
6 projets soutenus

2020

11 projets soutenus
8 mentors Evolem

2022

17 projets soutenus
8 mentors Evolem

2024

10 ans d'Evolem Citoyen

Évaluation d'impact de notre accompagnement des projets.

Séminaire stratégique

Étude nationale sur le mentorat, co-pilotée avec le Collectif Mentorat

19 projets soutenus

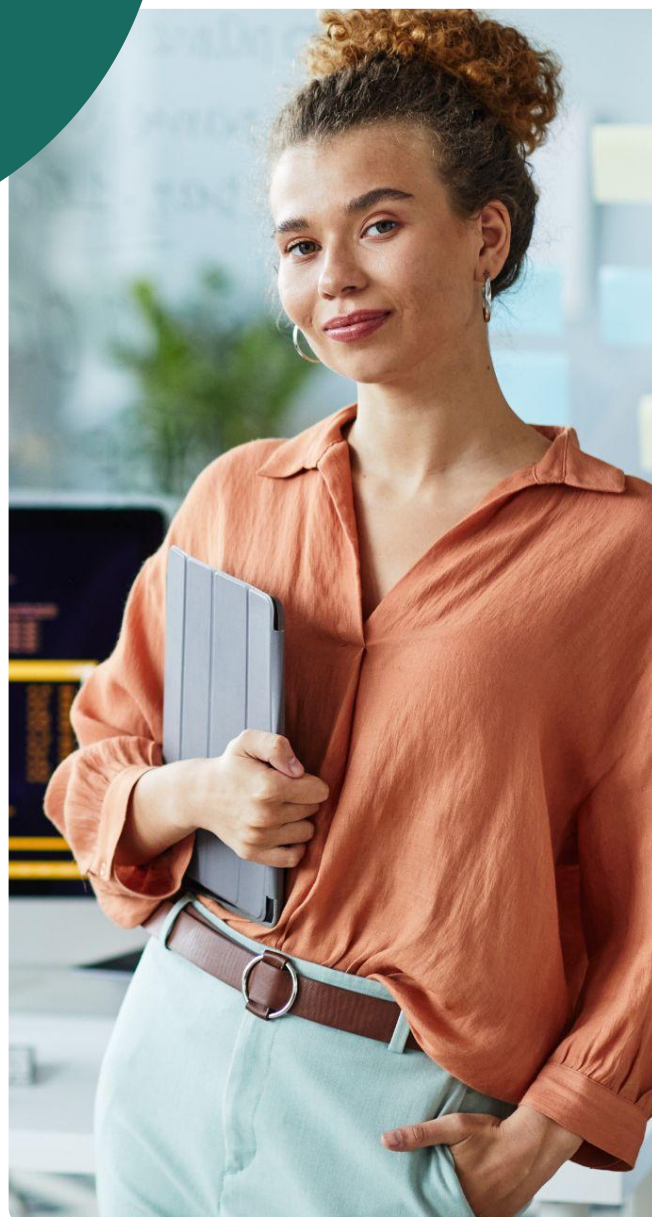
EVOLEM CITOYEN EN 2024

En 2024, le fonds Evolem Citoyen a soutenu 19 projets :

- 5 projets sur l'axe "Orientation"
- 5 projets sur l'axe "Accès à l'emploi"
- 7 projets sur l'axe "Freins à la formation et à l'emploi"

- 1 étude nationale scientifique financée par Evolem citoyen et co-pilotée avec le Collectif Mentorat sur le mentorat en France
- 1 projet exploratoire "Jeunes vulnérables" sur la métropole de Lyon

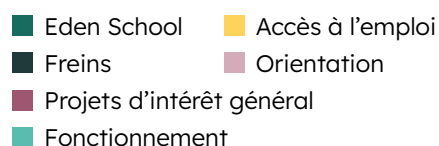
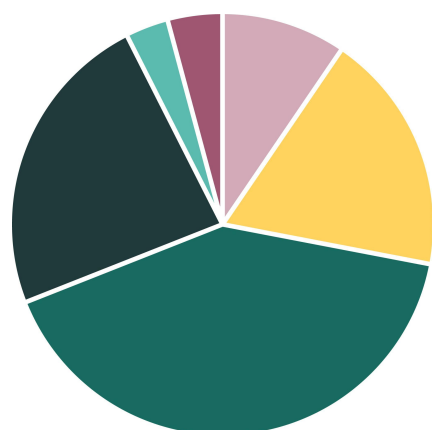
Nous sommes co-fondateur et principal mécène de l'école Eden School depuis 2017.



Budget 2024

Ventilé par axes d'engagement

Orientation	180 000 €	9,5%
Accès à l'emploi	350 000 €	18,5%
Freins	443 500 €	23,5%
Eden School	780 000 €	41,3%
Fonctionnement	60 710 €	3,2%
Projets d'intérêt général	75 457 €	4,0%
TOTAL	1 889 667 €	



EVOLEM CITOYEN EN ACTION

Agir en amont sur l'orientation



Soutenir une insertion sociale et professionnelle durable



Lever les freins à la réussite scolaire et professionnelle





Agir en amont sur l'orientation

Une orientation choisie et éclairée est un vecteur fort de prévention du décrochage scolaire.

Par différents biais, les 5 projets soutenus cette année visent à encourager la capacité des jeunes à pouvoir s'orienter, à lever les obstacles psychologiques, sociaux et/ou culturels. Nous soutenons des collectifs pour porter des projets de plus grande ampleur à portée systémique et des projets visant à favoriser l'égalité des chances pour des lycéens ou des jeunes vulnérables.

Article1

PRENDRE LE POUVOIR SUR L'AVENIR

L'association

Fondée en 2013, l'association Article 1 œuvre pour l'égalité des chances en accompagnant des jeunes issus de milieux populaires dans la réussite de leurs études et de leur insertion professionnelle pour que chaque jeune, quelle que soit son origine, trouve sa voie.

Notre soutien

Notre soutien s'est concentré sur le programme "Mentorat vers le Sup". Cette nouvelle forme de mentorat, expérimentée de 2021 à 2023, vise à faciliter le passage des élèves de terminale (filiales générales et technologiques) vers les études supérieures.



Période de soutien : 2020-2024

Objectifs :

- Fluidifier le passage de la classe de terminale vers les études supérieures
- Combattre les causes du décrochage scolaire en première année d'études supérieures
- Booster la confiance par le pair à pair

En 2024, année d'ancrage du programme dans 8 régions françaises, 846 binômes ont été formés, en partenariat avec 71 lycées de 12 académies.



L'association

Créée en 2021, l'association Prado Itinéraires accompagne les jeunes et les familles en situation de difficultés sociales et familiales. Elle agit sur Lyon et sa métropole en faveur de l'autonomie, de l'insertion et du bien-être des jeunes de 6 à 25 ans bénéficiant d'un accompagnement éducatif.

Notre soutien

En 2024, notre soutien s'est focalisé sur le projet "**Food Truck**", pensé avec l'institut Lyfe. Une expérience d'insertion professionnelle pour des jeunes dès 14 ans autour de la restauration mobile. Ce projet favorise le décrochage des jeunes vivant en institution et permet des expériences de rencontres dans le domaine de la culture, du sport, de l'économie sociale et solidaire, etc. Au programme du stage : prise de contact, gestion des stocks, réception de la marchandise, préparation et atelier de production...



Période de soutien : 2022-2024



L'association

Depuis 1994, l'association Unis-Cité offre aux jeunes de 16 à 25 ans, de toutes origines sociales et culturelles, la possibilité de s'engager pendant 6 à 9 mois à temps plein et en équipe sur des missions d'intérêt général via le service civique.

Notre soutien

Depuis 2020, Evolem soutient le déploiement du **Programme Coop'R**. Ce programme permet à des jeunes issus de la Protection Internationale de mieux s'intégrer sur le territoire en s'engageant à travers des contrats en Service Civique, aux côtés de jeunes francophones.

Parallèlement, nous soutenons l'expérimentation du dispositif "**Ambassadeurs de l'Information et de l'Orientation**" ("**Parlons Avenir**") visant à promouvoir une vision positive de l'orientation et à contribuer à l'amélioration de l'estime de soi des jeunes de 12 à 18 ans.

En 2023/2024, plus de 1000 jeunes ont été touchés et 8 volontaires engagés à temps plein au sein de la Métropole de Lyon. 76% des jeunes déclarent connaître mieux leurs motivations, forces et compétences suite aux interventions. Le projet s'est déployé sur le Rhône, en Savoie, à Clermont-Ferrand, à Bourg en Bresse et prochainement à Grenoble.



Période de soutien : 2020-2024



L'association

Rêv'Elles est une association dédiée à l'accompagnement des jeunes filles issues de milieux populaires. Son objectif est de favoriser l'égalité des chances et des sexes en soutenant l'émancipation personnelle et professionnelle des filles de 14 à 20 ans.

Notre soutien

Notre soutien se concentre depuis 2022, sur la poursuite de l'ancrage et la structuration de l'**antenne Rhône Alpes de l'association Rêv'Elles**. Nous soutenons aussi le déploiement et l'essaimage des programmes **RVL ton potentiel** et **RVL Connect**. En 2024, 550 nouvelles jeunes filles ont été sensibilisées et accompagnées.

A l'issue de leur accompagnement, 98% des jeunes filles affirment avoir une meilleure connaissance de soi et 94% ont changé positivement de vision sur le monde de l'entreprise.



Période de soutien : 2022-2024

L'association

Créé en 2022 par des acteurs de la société civile engagés dans le domaine de l'orientation scolaire et de la réussite éducative, le Collectif Orientation réunit des structures complémentaires autour d'une ambition commune : faciliter l'orientation des jeunes.

Le Collectif Orientation réunit à ce jour 19 structures et se donne pour objectif de fédérer et d'agir collectivement en faveur d'une orientation scolaire et professionnelle plus équitable et adaptée à tous les jeunes.

Notre soutien

Notre soutien a permis la structuration de l'association mais aussi le développement du **programme expérimental "OUI"**. L'objectif de ce programme est d'opérer un changement systémique en accompagnant les établissements scolaires sur le champ de l'orientation via un modèle d'articulation pédagogique et collaboratif.

En 2024, une enquête nationale a été menée par le Collectif Orientation, en partenariat avec le MEDEF, sur les « immersions en milieu professionnel ». Elle vise à analyser les perceptions et les expériences des jeunes, parents, enseignants et chefs d'entreprises concernant les visites et stages en entreprise, ainsi que leurs attentes et besoins. L'étude formule également des pistes d'amélioration des stages et immersions en entreprise.



**COLLECTIF
MENTORAT**

Une étude sur le mentorat en France

Étude sociologique financée par Evolem Citoyen, co-pilotée avec le Collectif Mentorat et réalisée par l'agence Phare.

Face aux inégalités persistantes qui caractérisent la jeunesse en France, le mentorat apparaît aujourd'hui comme une alternative complémentaire aux dispositifs traditionnels de lutte pour l'égalité des chances.

Le Collectif Mentorat et Evolem Citoyen ont lancé cette étude pour analyser le paysage du mentorat à l'échelle nationale, en très forte évolution depuis les débuts du plan 1 jeune, 1 mentor en 2021.

Elle envisage aussi, de manière critique, les possibilités d'amélioration des actions de mentorat en France pour mieux répondre aux besoins exprimés par les jeunes.



Les étapes clés :

- **Étude menée entre septembre 2022 et juin 2023** : enquête qualitative menée auprès de 10 associations et enquête quantitative par questionnaires renseignés par 58 structures et 4400 mentors.
- **08 janvier 2024** : Ateliers stratégiques sur la base des préconisations issues de l'étude organisés à Paris pour décliner un plan d'action
- **Fin janvier 2024** : Webinaire de présentation des résultats de l'étude et des conclusions des ateliers stratégiques



Soutenir une insertion sociale et professionnelle durable

L'insertion professionnelle des jeunes les plus éloignés de l'emploi demeure un enjeu central, tant en termes d'émancipation individuelle que de lutte contre les inégalités.

Cette année, les 5 projets soutenus ont permis d'expérimenter ou de consolider des parcours d'accompagnement adaptés à des jeunes sans diplôme, peu qualifiés, en situation de décrochage ou issus de parcours migratoires. Ateliers de remobilisation, mentorat, découverte des métiers ou encore accompagnement individualisé sont autant de leviers mobilisés pour reconstruire la confiance, ouvrir des perspectives professionnelles et faciliter l'entrée dans le monde du travail.



L'association

ATD Quart Monde est une association internationale de lutte contre la pauvreté, fondée en 1957 par le Père Joseph Wresinski. Son objectif principal est de défendre les droits des personnes vulnérables et de militer pour l'éradication de la grande pauvreté dans le monde.

Notre soutien

Depuis 2022, nous soutenons l'expérimentation nationale "**Réussir ensemble**", implantée à Villeurbanne Saint-Jean, projet de recherche-action en faveur de l'orientation, de la formation et de l'insertion professionnelle de jeunes en situation de grande précarité (notamment les NEET's).

Objectif : Expérimenter ensemble les conditions pour que chaque jeune puisse accéder à une activité professionnelle digne et choisie lui permettant de réaliser ses aspirations.

Le projet se développe : 150 jeunes sont dans le giron du projet et 35 jeunes sont impliqués dans des actions ATD. Dans la continuité du projet, en janvier 2024, l'association "l'Archipel des métiers" a été créée et un premier maître professionnel a été recruté en septembre. Un travail de recherche (thèse) est adossé à ce projet.



Période de soutien : 2022-2025



L'association

Le Valdocco œuvre principalement dans le domaine de l'accompagnement éducatif et social. Inspirée par la pédagogie de Saint Jean Bosco, fondée sur des valeurs telles que la bienveillance, le respect et l'écoute, l'association s'engage pour l'insertion des jeunes, en particulier ceux en situation de précarité ou de vulnérabilité.

Notre soutien

Nous avons renouvelé notre soutien au projet "**Motiv'Action**" (qui devient "**Valdocco Insertion**"). Ce projet favorise l'accès à l'autonomie et à l'insertion des 18-24 ans sur le territoire AURA. La plupart des jeunes bénéficiant du programme sont issus de l'aide sociale à l'enfance (Jeunes en difficulté, hors emploi, hors études, hors formation, bénéficiaires d'un Revenu Solidarité Jeune ou d'un Contrat Jeune Majeur). Motiv'Action lutte contre les ruptures de parcours et la marginalisation de ces populations vulnérables.

120 jeunes accompagnés sur 3 ans dont 35 jeunes en 2024.



Période de soutien : 2022-2026



L'association

L'association Le Foyer Notre-Dame des Sans-Abri œuvre depuis plus de 70 ans en faveur de l'hébergement et de l'accompagnement des personnes sans domicile fixe ou en situation de grande précarité. Le Foyer Notre-Dame des Sans-Abri propose différents types de levier d'action tels que des dispositifs d'hébergement d'urgence, de réinsertion sociale et professionnelle, ainsi que des actions de prévention.



Période de soutien : 2015-2025

Notre soutien

Depuis 2015, nous soutenons le dispositif **PERLE** dont l'objectif est de remobiliser et de mettre à l'emploi des personnes vivant en centre d'hébergement (Rhône). Ce dispositif d'insertion par l'emploi contribue aussi à fluidifier les centres d'hébergement.

En 2024, 391 accompagnements vers et dans l'emploi ont été réalisés. De plus en plus de jeunes de moins de 30 ans (1/3 en 2024) sont accompagnés dans le cadre de ce dispositif.



L'association

Weavers est une association qui promeut l'intégration des personnes en situation d'exil sur le territoire français par l'emploi. L'association forme et facilite le recrutement des personnes exilées grâce à ses antennes de Villeurbanne, Annecy, Grenoble et Paris.



Période de soutien : 2023-2025

Notre soutien

Evolem Citoyen soutient le développement régional du programme " Tisseurs d'Avenir" (qui devient "Objectif Emploi") créé en 2022 à Lyon, puis déployé à Grenoble et Annecy.

Ce programme s'inscrit dans une démarche systémique : l'enjeu est de proposer des formations pour des jeunes exilés afin de les orienter vers des métiers en tension, tout en accompagnant et en sensibilisant les entreprises pour permettre un accueil qualitatif de ces jeunes et agir ainsi sur leur maintien dans l'emploi.

En 2024, WEAVERS a célébré ses 5 ans d'activité. 88 jeunes sont entrés en formation dans ce programme.

L'association

Les besoins toujours croissants des entreprises dans le domaine du digital font du développement web une compétence très recherchée. Les besoins sont supérieurs à l'offre disponible.

Parallèlement, chaque année 140 000 jeunes décrochent et ne trouvent pas leur place dans le système éducatif pour différentes raisons (difficultés sociales, handicap, haut potentiel, absence de motivation sur l'offre de formation...).

Or, de nombreux jeunes s'intéressent à la filière digitale et aimeraient pouvoir se former dès le niveau Bac. Et pourtant, aucun Bac "développeur/codeur" n'a encore vu le jour.



Période de soutien : 2017-2024

Notre soutien

Co-fondé par Evolem Citoyen, EDEN SCHOOL est la première école formant au digital et au numérique avant 18 ans. Notre soutien contribue au fonctionnement des écoles de Villeurbanne et de Paris ainsi que de leur réseau et se traduit aussi par un accompagnement stratégique des deux associations.

En 2023-2024,

- Le parcours de formation en 3 ans est désormais diplômant et permet aux jeunes d'accéder à un titre professionnel bac +2 (celui de Développeur Web et Web mobile délivré par le Ministère du Travail).
- Le nombre d'élèves scolarisés atteint 60 jeunes à la rentrée 2024 (dont 32 à Paris)
- La 3e année, donne la chance à 9 jeunes apprentis de continuer leur parcours en alternance à Paris ou à Lyon.

Quelques chiffres clés :

8 promos
depuis la création

2 ans de
formation

niveau bac pro et une 3ème
année en apprentissage





Lever les freins à la réussite scolaire et professionnelle

Afin de sécuriser les trajectoires scolaires, académiques et professionnelles des jeunes, nous soutenons des projets luttant contre la précarité financière et facilitant l'accès à l'hébergement / logement. Deux freins identifiés comme accélérateurs des ruptures de parcours pouvant aller jusqu'à l'exclusion sociale.

Bourses de vie, soutiens financiers sur-mesure, logements transitoires, colocations solidaires, démarche réflexive sur le logement des jeunes vulnérables, autant de réflexions et de réponses apportées par nos associations partenaires cette année.



L'association

Depuis 2021, Propulseo s'est donné pour mission de soutenir et d'améliorer les conditions de vie des étudiants afin de sécuriser leur parcours académique. L'association promeut l'égalité des chances afin d'aider l'ensemble des jeunes à construire un projet d'avenir. L'accompagnement de ces jeunes par Propulseo repose sur 3 piliers : un soutien financier mensuel, du mentorat et des opportunités professionnelles.



Période de soutien : 2022-2025

Notre soutien

Depuis 2022, Evolem Citoyen accompagne Propulseo dans son développement. Grâce à notre soutien, l'association a pu renforcer son réseau d'entreprises partenaires, mettre en place un programme de mentorat de qualité et un soutien financier sous forme de bourses. Ces actions ont permis d'intensifier l'accompagnement des jeunes, favorisant ainsi leur insertion professionnelle et leur mobilité sociale. En 2024, l'association Propulseo est officiellement reconnue d'intérêt général et deux des fondateurs sont devenus les premiers salariés de l'association. 70 jeunes ont été soutenus et 40 entreprises partenaires se sont engagées aux côtés de l'association. Plus de 76% des jeunes affirment que cet accompagnement a eu un impact significatif sur leur réussite académique.

CHAPITRE 2

L'association

Chapitre 2 a été créé en 2023 à la suite de la fusion de deux associations : Capitales et Tirelires d'Avenir. Sa mission est d'accompagner les jeunes de 14 à 25 ans en situation de vulnérabilité dans leur insertion sociale et professionnelle afin de les aider à atteindre l'autonomie. L'action de l'association repose sur trois piliers : Insertion professionnelle, Création de lien social (dont le programme "côte à côte" de mentorat horizontal), Accompagnement social.

Notre soutien

Le soutien d'Evolem Citoyen permet à Chapitre 2 d'octroyer des soutiens financiers à des jeunes majeurs en rupture familiale et sans ressources. Le soutien sert à financer des dépenses du quotidien ou indispensables dans le cadre d'un projet professionnel.

En 2024, Chapitre 2 a soutenu financièrement 46 jeunes (58 599 € ont été versés au total sous forme de bourse, soit en moyenne une bourse d'un montant de 256 €/mois pendant 5 mois). Ce soutien a un impact clair sur la situation d'insertion sociale et globale des jeunes puisque 98% des jeunes disent qu'il a permis d'améliorer leur vie quotidienne, 91% se disent plus concentrés sur le travail mené avec leur référent social et 56% disent même que cela a permis d'améliorer les relations avec leurs proches.



Période de soutien : 2023-2025



L'association

Caracol propose une solution originale au problème du logement pour les personnes réfugiées en France. Créée en 2018, elle met en place des colocations solidaires et multiculturelles dans des logements vacants, luttant ainsi contre le gaspillage immobilier et l'exclusion des personnes vulnérables. Pionnière dans l'habitat intercalaire, Caracol a également un rôle de plaidoyer auprès des institutions pour promouvoir de nouvelles politiques publiques en faveur de l'habitat inclusif. Présence dans 5 villes : Paris, Lille, Strasbourg, Lyon et Toulouse (*bientôt Bordeaux*)



Période de soutien : 2022-2024

Notre soutien

Depuis 2022, notre soutien s'est concentré sur l'implantation de l'antenne lyonnaise et sa structuration.

2024 : 7 sites de colocations ouverts sur la Métropole de Lyon • Public : 46% de réfugiés, 35% de français, 19% d'étrangers • Âge moyen : 28 ans • Colocations : 84 places gérées en 2024



Notre soutien

Nous soutenons le projet **Cocon** (Co-Conception et Co-Construction) porté par le Foyer Notre-Dame des Sans-Abri sur la Métropole de Lyon. Ce projet, porté par l'Université de Lyon III et l'association Architectes Quatorze, vise à expérimenter de nouvelles formes d'hébergement telles que des Tiny Houses.

Cocon permet à des personnes engagées dans une démarche d'insertion sociale et professionnelle d'avoir un petit coup de pouce, le temps de réussir à trouver une solution de logement pérenne.

2024 : 47 tiny houses réparties sur 3 sites d'hébergement



Période de soutien : 2022-2024



L'association

Née en 1866 sous l'impulsion de l'abbé Roussel, la Fondation des Apprentis d'Auteuil est un acteur engagé de la prévention et de la protection de l'enfance. Elle développe des programmes d'accueil, d'éducation, de formation et d'insertion pour les jeunes fragilisés afin qu'ils puissent révéler leurs talents.

Notre soutien

Depuis 2022, nous soutenons le projet **“Logement Transitoire”**.

Ce projet expérimental offre une solution d'hébergement temporaire pour des jeunes déjà suivis par la structure. Cette mise à disposition est un coup de pouce afin d'éviter les ruptures de parcours en attendant une solution de logement pérenne.

En 2024, plus de 63% des jeunes accueillis ont un parcours d'Aide Sociale à l'Enfance avec une moyenne d'âge de 23 ans.

24% d'entre eux sont en situation d'errance ou dans un hébergement insécurisé (45%).

Le parc d'accueil « logement de transition » compte 9 logements à ce jour.



Période de soutien : 2022-2024



Période de soutien : 2024-2026

L'association

Depuis 160 ans, la SEPR forme des milliers d'apprenants à acquérir un savoir-faire et à se préparer au monde du travail.

Le Fonds Horizon SEPR, créé en 2014, apporte son soutien aux dispositifs d'accompagnement des apprenants en grande difficulté sociale. À travers l'axe égalité des chances, le fonds finance des bourses sociales, des aides d'urgence pour le logement, la restauration, le transport, la santé, etc. L'objectif est de lever les freins à la formation des apprenants.

Notre soutien

Nous soutenons pour 3 ans le dispositif **“Donner pour une vie !”**, un projet expérimental dont l'objectif est d'octroyer des bourses de vie à des apprenants en difficulté sociale et financière pour sécuriser leur parcours. Ce soutien financier à travers la bourse, couplé à un suivi personnalisé, et en partenariat avec d'autres organismes (logement, santé mentorat, etc.) doit permettre à ces apprenants de poursuivre sereinement leur scolarité sans abandonner.

Un soutien financier complémentaire permet de renforcer l'équipe de la SEPR pour piloter ce projet.





L'association

Créé en avril 2024, le TAF a pour objectif de répondre aux difficultés d'insertion professionnelle des jeunes de 16 à 30 ans, notamment ceux issus des Quartiers Prioritaires de la Ville (QPV), où le taux de chômage atteint 30%. Un jeune sur deux dans ces territoires décroche avant la fin de sa formation professionnelle, souvent en raison d'un manque d'accompagnement adapté à ses besoins et attentes.



Période de soutien : 2024-2026

Notre soutien

Nous soutenons la structuration et le développement de l'association sur les 3 prochaines années : Lancement des activités d'accompagnement social des stagiaires, déploiement du collectif d'organismes de formation, consolidation de l'équipe et création d'outils de mesure d'impact et de pilotage de l'activité.

L'association s'est donnée 4 axes de travail :

- **MOBILISER ET ALLER VERS.** Favoriser l'entrée en formation pro
- **LEVER LES FREINS SOCIAUX** pour permettre un parcours serein
- **SECURISER VERS ET DANS L'EMPLOI** pour un retour à l'emploi pérenne et choisi
- **MOBILISER UN RÉSEAU D'ORGANISMES DE FORMATION** engagés : plaidoyer



Coline Salzmänn, Directrice du TAF

Evolem Citoyen en 3 mots ?

Confiance, Accompagnement, Impact

Comment décririez-vous votre relation à Evolem Citoyen ?

Evolem Citoyen est un partenaire clé qui nous apporte un soutien structurant sur trois ans. Plus qu'un financeur, c'est un accompagnateur stratégique, exigeant et bienveillant. Son engagement nous aide à prendre du recul, à structurer nos actions et à renforcer notre impact.

Qu'est-ce que vous apporte le soutien d'Evolem Citoyen ?

Le soutien d'Evolem Citoyen nous permet d'agir concrètement : nous avons pu embaucher, tant pour le pilotage des projets que pour déployer nos solutions d'accompagnement. Evolem Citoyen nous a permis de penser notre impact global : un levier clé pour faire évoluer nos actions et prouver l'efficacité de notre modèle.



Le projet “Jeunes Vulnérables”

Le Projet Jeunes Vulnérables : Une exploration systémique par le Fonds Evolem Citoyen et l'Entreprise des Possibles

En 2023, face à la crise du logement qui touche particulièrement les jeunes vulnérables, Evolem Citoyen a lancé un projet exploratoire sur la Métropole de Lyon, en partenariat avec L'Entreprise des Possibles et le soutien de Faustine Waeckel et Cyril Tassart.

A travers 3 groupes de travail avec des acteurs du territoire, nous avons réfléchi à nos représentations, nos interactions et contraintes pour mieux appréhender les limites du système en place autour des jeunes ciblés.

Au total, ce sont 28 personnes de 15 structures différentes qui ont été mobilisées au cours de la démarche, dans le cadre d'entretiens individuels et/ou de groupes de travail, de janvier à juin 2024.

En s'appuyant sur le cadre théorique de l'approche systémique, nous avons essayé de nous détacher au maximum d'une approche solutionniste.

Pour favoriser la capitalisation des savoirs sur un sujet complexe, nous avons transmis l'ensemble de nos travaux au CentSept qui porte actuellement un Laboratoire d'innovation sociale sur l'habitat des jeunes précarisés à l'échelle de la Métropole de Lyon, duquel nous sommes partie prenante.



Pour aller plus loin : Consulter la [synthèse](#) retraçant le cheminement de notre réflexion, les livrables de nos travaux communs : diagnostic territorial, arbre à problèmes, analyse des besoins des jeunes, liste des effets de bords, pistes de leviers d'action...

Participants aux groupes de travail :

Jeunes en apprentissage et formation pro

CFA / Organisme de formation :

SEPR
Apprentis d'Auteuil
Clés de l'Atelier
WEAVERS

Accompagnement hébergement / Logement jeunes :

Habitat et humanisme
Caracol
Aralis
CAPSO
LMH
Alynea
Gestia Solidaire

Jeunes scolaires et étudiants

Accompagnement jeunes :

AFEV
Article 1
Unis-Cité
Le TAF
Gestia
Solidaire

NOTRE AMBITION POUR 2025

Après 10 ans d'activité, le fonds a lancé en 2024 une démarche d'évaluation de son impact dans une double logique de bilan stratégique et de réflexion prospective. Un temps de recul nécessaire pour analyser nos pratiques.

Cette étude nous a permis :

- de comprendre la perception d'Evolem Citoyen par ses différentes parties prenantes (tant internes qu'externes)
- de mesurer l'impact du soutien d'Evolem Citoyen sur les projets soutenus
- et d'identifier des pistes d'amélioration pour demain.

Des résultats encourageants puisque la quasi-totalité des projets interrogés est satisfaite du soutien d'Evolem Citoyen et le recommanderait.

Les projets interrogés utilisent en priorité le soutien d'Evolem Citoyen pour financer une expérimentation, un nouveau projet ou un passage à l'échelle de la structure.

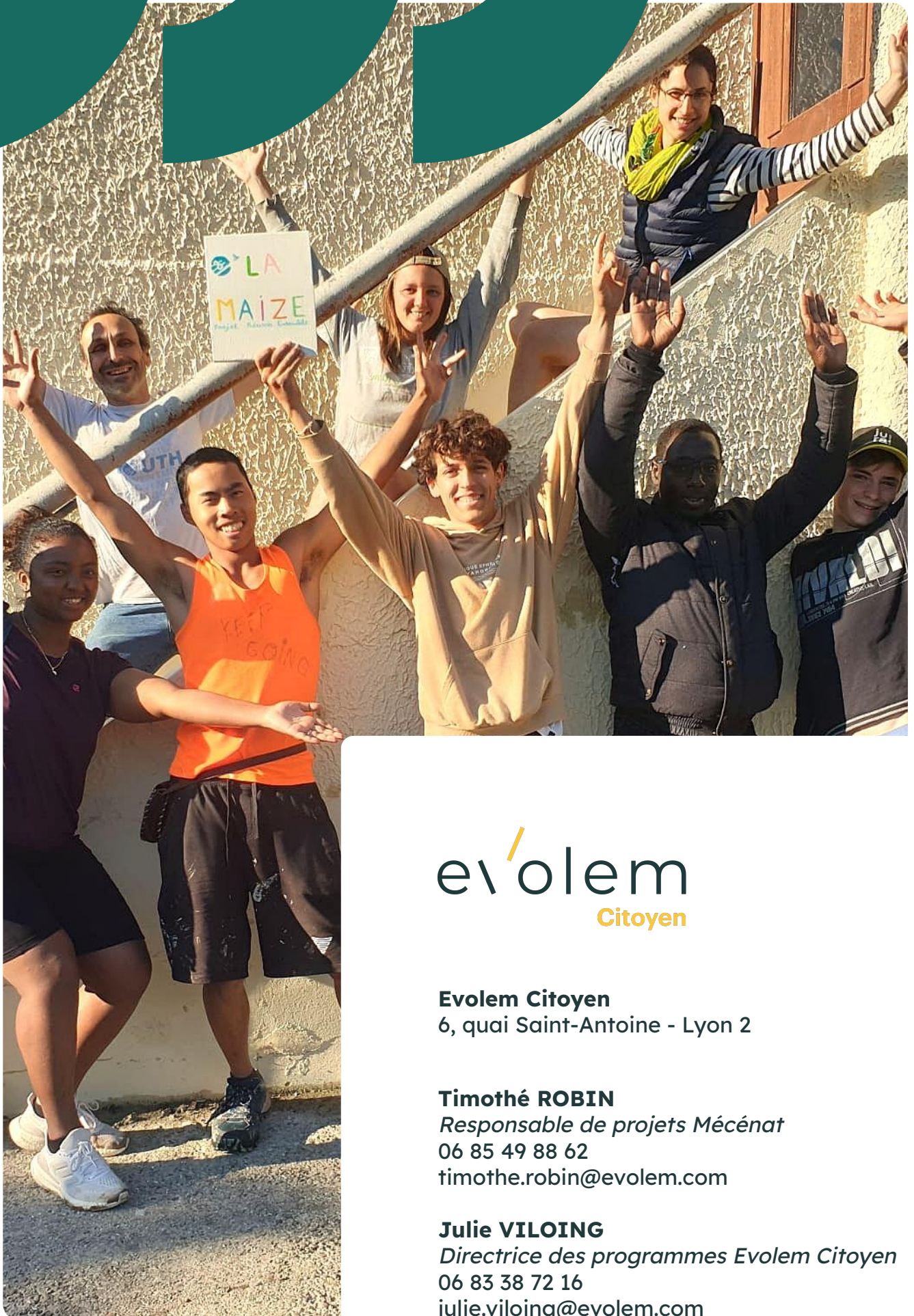
Effets :

- Tous les porteurs de projet affirment se sentir soutenus et encouragés par Evolem Citoyen
- 19/21 projets déclarent que le soutien d'Evolem Citoyen leur a permis de mieux structurer leur projet sur les prochaines années
- 17/21 projets déclarent accompagner davantage de bénéficiaires grâce au soutien d'Evolem Citoyen et améliorent la qualité de leur accompagnement
- La quasi-totalité des projets interrogés est satisfaite du soutien d'Evolem Citoyen et le recommanderait (note moyenne de satisfaction de 9,4/10 et de recommandation de 9,6/10)
- Le soutien d'Evolem Citoyen est jugé comme déterminant pour atteindre leurs objectifs par la grande majorité des projets interrogés
- Enfin, Evolem Citoyen est considéré comme un acteur précurseur, avec une vision forte de la philanthropie, mais qui soutient peu de projets et est parfois peu visible.

Ces résultats ont alimenté nos réflexions à l'occasion d'un séminaire stratégique fin 2024. A cette occasion, nous avons réinterrogé notre positionnement, nos modalités d'action pour être toujours au plus près des besoins des jeunes et des adultes qui les accompagnent.

Ce travail alimentera notre **nouvelle feuille de route 2025-2030**.

Un grand merci à toutes nos associations partenaires pour leur confiance, leur engagement et leur professionnalisme. Travailler à vos côtés est une source de satisfaction, d'inspiration et alimente quotidiennement notre action.



evolem
Citoyen

Evolem Citoyen

6, quai Saint-Antoine - Lyon 2

Timothé ROBIN

Responsable de projets Mécénat

06 85 49 88 62

timothe.robin@evolem.com

Julie VILOING

Directrice des programmes Evolem Citoyen

06 83 38 72 16

julie.viloing@evolem.com